

بِسْمِ اللَّهِ الرَّحْمَنِ الرَّحِيمِ





وزارة التعليم

Ministry of Education

2024 - 1446

## المقدمة

الحمد لله رب العالمين والصلاة والسلام على المبعوث رحمة للعالمين نبينا محمد وعلى آله وصحبه أجمعين،  
وبعد؛

فقد جاء هذا الكتاب (لغتي الخالدة) للصف الثاني المتوسط متنسقاً مع وثيقة منهج اللغة العربية في خطوطها العريضة، ومنطلقاً من رؤية المملكة العربية السعودية ٢٠٣٠ الرامية إلى ترسيخ العمق العربي والإسلامي لبلادنا، وتعزيز الهوية الوطنية من خلال غرس المبادئ، والقيم الوطنية، والعناية باللغة العربية، وتنمية الفخر بالآرث الثقافي الذي تُعدُّ اللغة العربية المكوّن الرئيس فيه.

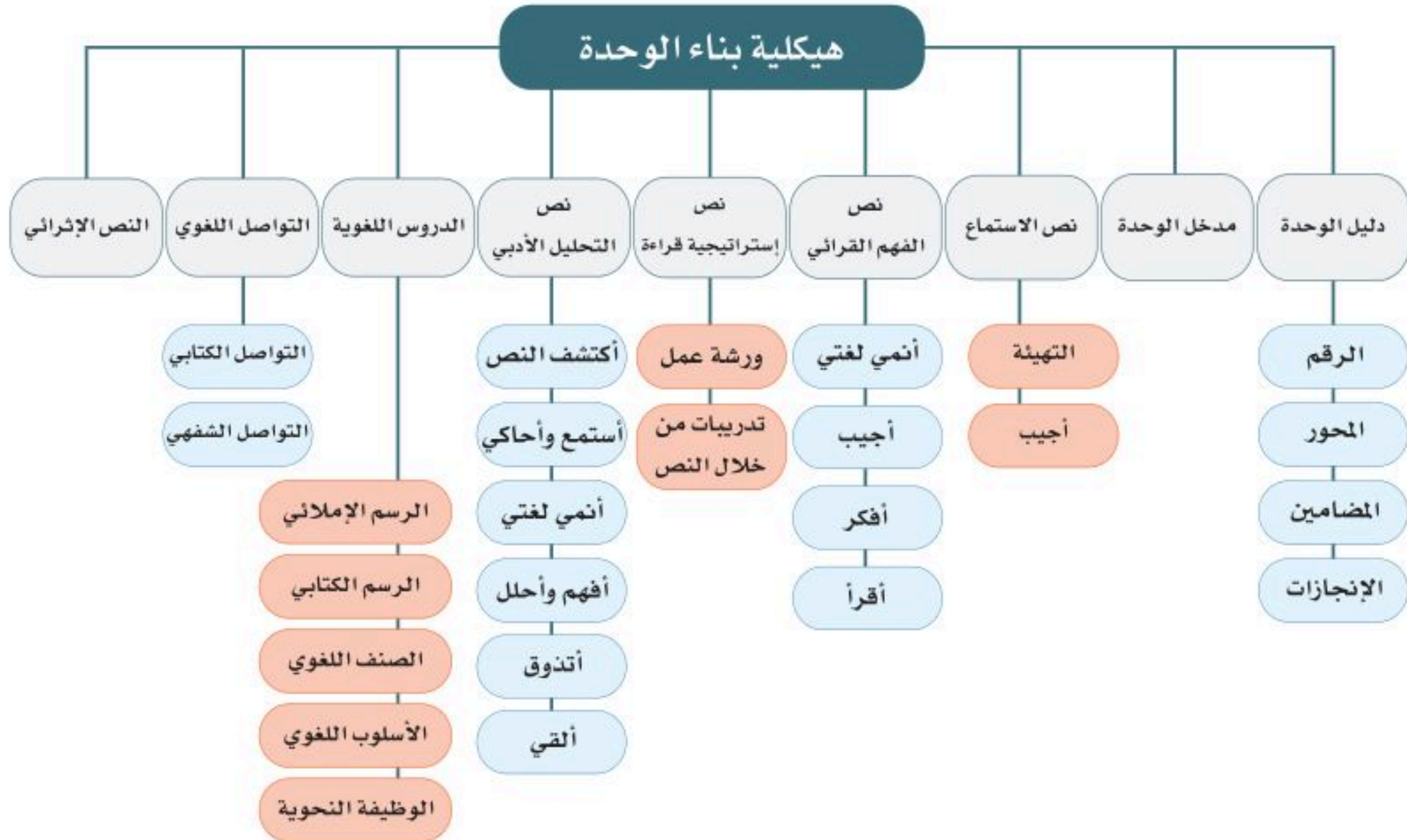
من أجل ذلك سعى الكتاب من خلال اللغة إلى الإسهام في إعداد الجيل المفكر المنتج القادر على توظيف الخبرات، والارتقاء إلى الغايات السامية المنبثقة من العقيدة الإسلامية، وعلى المشاركة في تحقيق الريادة لهذا الوطن الغالي في كل المجالات؛ استجابة لتطلعات ولاة أمرنا في أن تكون بلادنا نموذجاً ناجحاً، ورائداً في العالم على جميع الأصعدة. ويمكن إجمال دواعي تطوير هذا الكتاب فيما يلي:

١. ضرورة الاهتمام بالجوانب الشخصية للمتعلم؛ تحقيقاً لرؤية المملكة العربية السعودية ٢٠٣٠ التي تتسق مع أهداف التربية السليمة المنبثقة من تعاليم ديننا الإسلامي الحنيف، التي تتخذ الإنسان بقيمه، وعقله، ووجدانه، وجسمه، واتجاهاته موضوعاً لها، وهدفاً مطلوباً إنمائه.
  ٢. تبني المدخل التكاملي في التعليم؛ الذي تترابط فيه أجزاء الكل في منظومة واحدة، وهو ما يتوافق مع طبيعة اللغة ويعزز تعلمها.
  ٣. تطوّر المجتمع السعودي المعاصر، وسعيه إلى تحقيق الريادة العالمية في المجالات كافة؛ الثقافية، والاجتماعية، والاقتصادية.
  ٤. التطوّر السريع الذي تشهده تقنية المعلومات والاتصالات في مجالات الحياة اليومية.
  ٥. نتائج الدراسات والبحوث والتجارب التربوية التي أكدت ضرورة تبني كفايات: قيمة إسلامية، ولسانية، ووطنية، وثقافية تُمكن المتعلم من الاندماج في الحياة والتعايش مع المجتمع وحسن التواصل بشكل إيجابي.
- أما المبادئ التربوية التي استند الكتاب إليها؛ فمن أهمها:

١. **مبدأ الوحدات:** حيث قسم الكتاب إلى ست وحدات، لكل وحدة مجالها (تقنيات، ونوادير وقيم، وأعلام سابقون، وحب الوطن، وقضايا الشباب، والبيئة الصحية).
٢. **مبدأ التكامل:** حيث ترتبط مكونات الوحدة الدراسية ومعارفها كافة بالمحور ومجاله وجوّه العام، مع اتخاذ النصّ القرائي في العموم منطلقاً لتدريس مهارات اللغة الأربع: (الاستماع، والقراءة، والتحدّث، والكتابة)، والدروس اللغوية: (الصنف اللغوي، والوظيفة النحوية، والأسلوب اللغوي، والرسم الإملائي، والرسم الكتابي).
٣. **مبدأ التعلم الذاتي:** ويتجلّى في السعي لتمكين الطلاب من استعمال مصادر المعرفة المتنوعة واستثمارها استثماراً إيجابياً، والاستقلال بأنفسهم في البحث والدراسة والتحصيل.

٤. **المبدأ الاتصالي:** يقوم على التعامل مع اللغة على أنها عادات سلوكية اجتماعية تتطور وتنمو في ظل المجتمع وأفراده

وقد نُظِّمَت كل وحدة دراسية وفق الهيكلية التالية:



## وختامًا:

إننا نؤمل أن يُسهّم هذا الكتاب في تعزيز أواصر المحبة بين أبنائنا وبناتنا ولغتهم العربية، فيصبحوا قادرين على استخدامها على وجهها الصحيح.

ونعلم علم اليقين أن أهداف هذا الكتاب لن تتحقق إلا بتعاون إخواننا وأخواتنا من المعلمين والمعلمات والآباء والأمهات؛ لاستثمار أنشطته فيما يعود على فلذات أكبادنا بالنعف والخير العميم إن شاء الله، ومن أجل تحسين هذا الكتاب وتطويره فإننا نرجو من الجميع التواصل بإبداء ملاحظاتهم وإرشاداتهم وأفكارهم من خلال القارئ الرقمي الموجود في بداية الكتاب تحت عنوان (تواصل بمقترحاتك لتطوير الكتاب)، سائلين الله عز وجل أن يوفق الجميع لما فيه الخير في الدارين.

والله ولي التوفيق

رقم الوحدة	١	٢		
عنوان الوحدة	<b>تَقْنِيَات</b>	<b>نَوَادِرُ وَقِيَمٌ</b>		
دليل الوحدة	١٣	١١٥		
المدخل	١٤	١١٦		
نصوص الوحدة	الاستماع	العنوان	وسائل النقل	رُدْ إِلَيْهِ أَمَانَتَهُ
		ص	٢٢	١٢١
	الفهم القرآني	العنوان	رسام القلب	الصدقة والكوب
		ص	٢٦	١٢٥
	إستراتيجية قراءة	العنوان	التلفاز	جحا والوليمة
		ص	٤٦	١٣٩
	التحليل الأدبي	العنوان	تَقْنِي	الضيف الثقيل
		ص	٤٨	١٤٢
	الإثرائي	العنوان	هاتف دقيق داخل أسنانك	الْخَطَّاطُ وَالتَّاجِرُ
		ص	١٠٨	١٩٣



رسم الكلمات المنونة تنوين نصب	رسم الهمزة المتوسطة على ياء والمفردة على السطر	العنوان	الرسم الإملائي	الدروس اللغوية
١٥٠	٥٨	ص		
رسم حرفي ( ف، ق ) منفردين ومتصلين بخط الرقعة	رسم حرفي ( ن، ي ) منفردين ومتصلين بخط الرقعة	العنوان	الرسم الكتابي	
١٥٦	٦٨	ص		
الأسماء الخمسة	ظروف الزمان والمكان	العنوان	الصف اللغوي	
١٥٩	٧١	ص		
الجملة الخبرية المنفية ( الفعلية )	الجملة الخبرية المنفية ( الاسمية )	العنوان	الأسلوب اللغوي	
١٦٣	٧٥	ص		
نائب الفاعل	الفاعل	العنوان	الوظيفة النحوية	
١٦٦	٧٨	ص		
تحويل نص سردي إلى نص حوار	كتابة قصة خيالية	العنوان	التواصل الكتابي (استراتيجية الكتابة)	التواصل اللغوي
١٧٧	٨٩	ص		
إدارة ندوة	إجراء مقابلة	العنوان	التواصل الشفهي (استراتيجية التحدث)	
١٨٨	١٠١	ص		
١٩٤	١١٠	ص	نموذج اختبار	







# تَقْنِيَّات



# تَقْنِيَّات



## دليل الوحدة

أتوقع بمشيئة الله تعالى بعد دراستي هذه الوحدة أن أكون قادرًا على:

١. اكتساب اتجاهات وقيم متصلة بمجال التقنيات.
٢. اكتساب رصيد معرفي ولغوي يؤهلني للتواصل الشفهي والكتابي حول مجال التقنيات.
٣. فهم نصوص الوحدة المقروءة والمسموعة وتحليلها وتذوقها ونقدها.
٤. كشف القيمة الضمنية في نص مسموع.
٥. استخدام إستراتيجية القراءة المتعمقة (الاستطلاع).
٦. رسم الهمزة المتوسطة على ياء والمفردة على السطر.
٧. رسم حرفي (ن، ي) منفردين ومتصلين بخط الرقعة رسمًا صحيحًا.
٨. تعرّف الظروف وتمييزها واستخدامها.
٩. تعرّف الجملة الخبرية المنفية (الاسمية) وتمييزها واستخدامها.
١٠. تعرّف الفاعل وتمييزه واستخدامه.
١١. توظيف إستراتيجية كتابة (تنظيم وتركيز: أسلوب السبب والنتيجة).
١٢. كتابة قصة.
١٣. إجراء مقابلة.
١٤. استظهار تسعة أبيات من الشعر.

### المكونات

رسم الهمزة المتوسطة على ياء والمفردة على السطر	الرسم الإملائي	الدروس اللغوية
رسم حرفي (ن، ي) منفردين ومتصلين بخط الرقعة	الرسم الكتابي	
الظروف	الصنف اللغوي	
الجملة الخبرية المنفية (الاسمية)	الأسلوب اللغوي	
الفاعل	الوظيفة النحوية	
كتابة قصة	الكتابي	
إجراء مقابلة	الشفهي	

### نصوص الوحدة:

١. المدخل: عالم فيزيائي.
٢. الاستماع: وسائل النقل.
٣. الفهم القرائي: رسام القلب.
٤. إستراتيجية قراءة: التلفاز.
٥. التحليل الأدبي: تقني.
٦. الإثرائي: هاتف دقيق داخل أسنانك.

### الإنجاز:

البحث عن معلومات حول إحدى التقنيات، والكتابة عنها بإيجاز.

رابط الدرس الرقمي



www.ien.edu.sa

١. أشارك مع مجموعتي؛ لكتابة الاستخدامات الممكنة لجهاز الحاسب الآلي من قبل هؤلاء (خلال ثلاث دقائق).



الاستخدامات



تسجيل بيانات المرضى  
وفحوصاتهم وحفظها.



ملاحظات

تعليمات

الاستخدامات

ب



**المعلم :**

لغرض الدروس وشرحها  
وكتابة بيانات الطالب .

الاستخدامات

ج



**الطالب :**

لعمل الإنجازات  
والمشاريع ومتابعة الشروح  
المنهجية .

٢. أناقش مجموعتي حول آداب وأخلاقيات استخدام جهاز الحاسوب، ثم أكتب  
بعض ما توصلنا إليه. 

**إن من آداب وأخلاقيات استخدام الحاسوب أن  
يستخدم فيما ينفع وفيما يفيد كالبحث عن معلومات  
دينية أو علمية أو تاريخية ، و ألا يستخدم فيما  
يضر بالدين والأخلاق والقيم والآخرين .**

٣. نُعدُّ ما توصلنا إليه من خلال عرض تقديمي (باور بوينت) في معمل الحاسوب  
المدرسي، ونعرضه في الحصة القادمة.



## نص المدخل

## ملاحظات

أقرأ النص الآتي قراءة صامتة، وأستخدم الهامش لأدون أهم الأحداث:



## عالم فيزيائي\*

وُلد في القرن الثاني عشر الميلادي، عبقرى يُدعى **إسماعيل بن الرزاز الجزري**، كان مسلماً تقياً وقارئاً ومؤلفاً ضابطاً وفيزيائياً ومهندساً بارعاً، استلهم من أسلافه تاريخ الآلات، وعلى الأخص المخترعات العلمية العربية والهندية والإغريقية القديمة.

وبحلول عام ١٢٠٦م كان الجزري قد صمم وصنع ساعات كثيرة من مختلف الأشكال والأحجام عندما كان يعمل عند ملوك آل أرتق، حيث وجهه أحد سلاطينهم ليؤلف كتاباً يحوي اكتشافاته، فألف كتاباً عنوانه «في معرفة الحيل الهندسية»، والمعروف أيضاً بكتاب «الجامع بين العلم والعمل النافع في صناعة الحيل». حيث ورد فيه وصفُ خمسين جهازاً آلياً موزعة على ست فئات بما فيها الساعات المائية.

واهتم الجزريُّ بالساعات لمعرفة أوقات الصلاة، ورفع الأذان، وإقامة الشعائر الدينية السنوية كالصيام والحج، وصمّم ساعة الفيل رمزاً للهيبة والجلال والثروة، كما كانت تجمع بين الرجال الآليين والأشكال المتحركة الدالة على الزمن. وقد نوع في الرموز الحضارية التي استخدمها في صنع هذه الساعة، وقد تجلّت عبقرية الجزري في قياس الثقب في الطاسة المتأرجحة إذ كانت تستغرق نصف ساعة كي تمتلئ وتغوص ثم تُعيد الكرة ثانية.

وقد أعيد تركيب هذه الساعة في مركز سوق ابن بطوطة في دبي. وصنع الجزري آلة وضوء، واهتم بالروافع؛ لرفع المياه وفق القوانين الفيزيائية. وصمم خمس مضخات تعمل بالطاقة المائية.

★ من كتاب «ألف اختراع واختراع» لسليم الحسني بتصرف.



## ملاحظات



١. أعيّد رسمَ الكلماتِ الملوّنة باللونِ الأحمرِ متأملاً حرفي النون والياء في أوضاعهما المختلفة.

الجزري

إسماعيل

الهندية

كان

٢. أكمل وفق المثال الأول:

الفاعل	الفاعل	الجملة
الجزري	اهتمّ	اهتمّ الجزري بالساعات.
<b>عبقرية</b>	<b>تجلت</b>	تجلت عبقرية الجزري في قياس الثقب في الطاسة.
<b>الجزري</b>	<b>صنع</b>	صنع الجزري آلة وضوء.

٣. أصنف الآتي حسب الدلالة وفق الجدول:

القرن الثالث عشر، نيوم، نصف ساعة، دبي، ١٢٠٦م، الجبيل.

مكان

نيوم

دبي

الجبيل

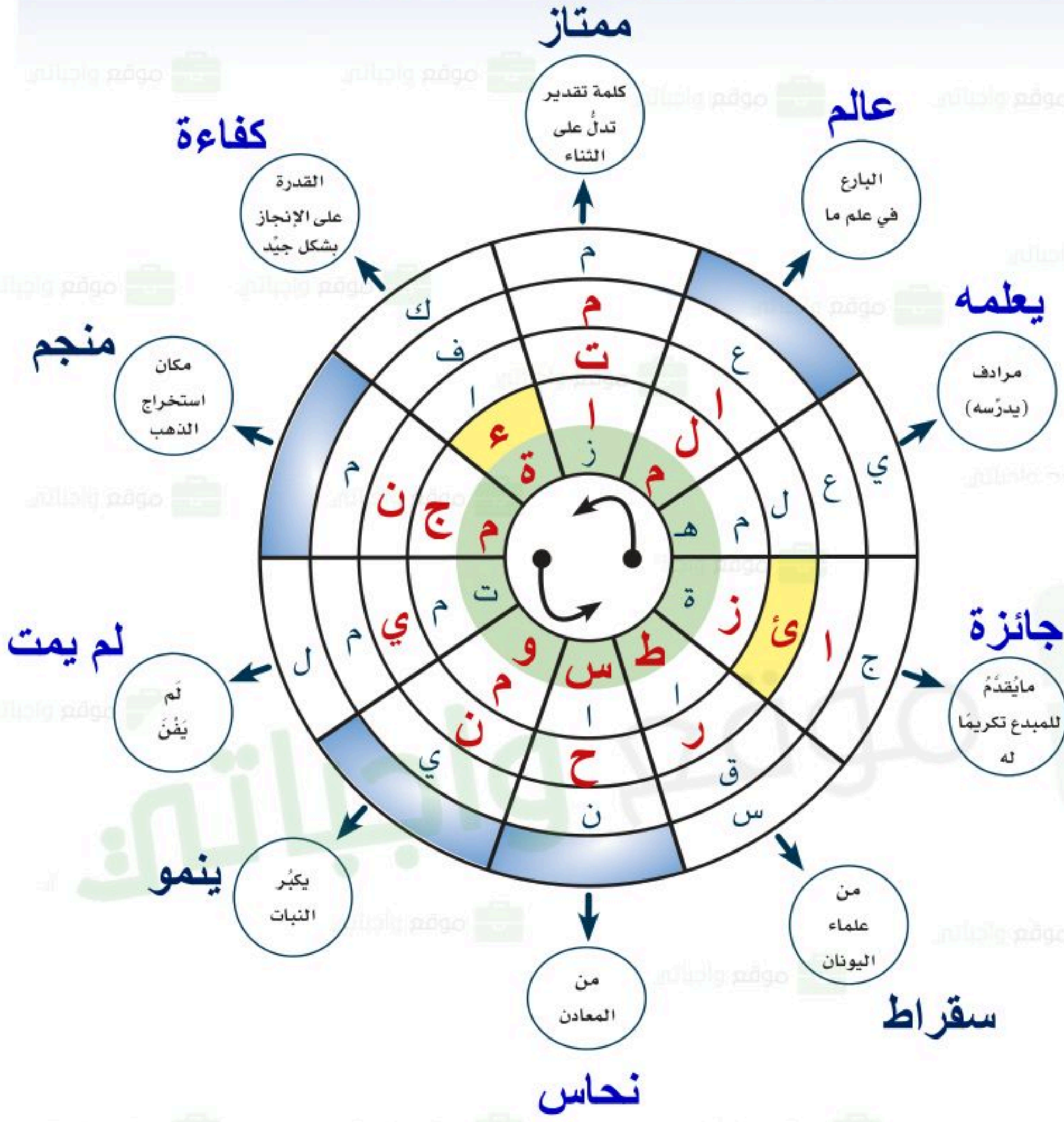
زمان

القرن الثالث عشر

نص ساعة

١٢٠٦ م

٤. أ. أملأ الفراغات في الشكل الآتي حسب المطلوب في كل دائرة:



ب. أقرأ الكلمتين في المكان الملون بالأخضر.

**همزة متوسطة**

ملاحظات

ملاحظات





## ملاحظات

هـ. أعيد ترتيب الكلمات؛ لأحصل على إجابة كل سؤال.

س: هل أنجز العالم ابن الجزري هذه الإنجازات بلا تخطيط؟

( بلا ، كلا ، إنجاز ، فلا ، تخطيط ) .

**كلا فلا إنجاز بلا تخطيط .**

س: أليست ولادة ابن الجزري في ( القرن الرابع عشر)؟

( ابن الجزري ، القرن الرابع عشر ، ليست ، في ، ولادة ، نعم ) .

**نعم ، ليست ولادة ابن الجزري في القرن الرابع عشر .**



أتعاون مع مجموعتي؛ لتنفيذ مهمات المشروع الآتي:

أختارُ إحدى التقنيات، وأبحثُ عن معلومات حولها متضمّنة آداب وأخلاقيات استخدامها.

## الحاسب الآلي

١. أحدد المصادر التي يمكن أن تستقى منها المعلومات.

المكتبة ، الإنترنت ، الصحف والمجلات

٢. أجمع معلومات عن التقنية المُختارة.

الحاسوب هو آلة إلكترونية لها قابلية استقبال البيانات ومعالجتها إلى معلومات ذات قيمة يخزنها في وسائط تخزين مختلفة، تتنوع الحواسيب وتختلف باختلاف طرق استخدامها منها الحاسب الشخصي والحاسب المحمول ولها العديد من الاستخدامات المتنوعة منها البرمجة والتصميم

٣. أعيدُ صياغة المعلومات وأنسقها.

الحاسوب هو آلة إلكترونية لها قابلية استقبال البيانات ومعالجتها إلى معلومات ذات قيمة يخزنها في وسائط تخزين مختلفة. تتنوع الحواسيب وتختلف باختلاف طرق استخدامها منها الحاسب الشخصي والحاسب المحمول ولها العديد من الاستخدامات المتنوعة منها البرمجة والتصميم.

## آداب وأخلاقيات استخدام الحاسب:

الحرص على استخدام الحاسب الآلي بما يحترم ويراعي الآخرين ، احترام خصوصية غيرك عدم استخدام الحاسب لأغراض السرقة، التأكد من صحة الخبر قبل نشره.

٤. أكتب الموضوع في شكله النهائي ثم أراجعهُ.

**الحاسوب** هو آلة إلكترونية لها قابلية استقبال البيانات ومعالجتها إلى معلومات ذات قيمة يخزنها في وسائط تخزين مختلفة. تتنوع الحواسيب وتختلف باختلاف طرق استخدامها منها الحاسب الشخصي والحاسب المحمول ولها العديد من الاستخدامات المتنوعة منها البرمجة والتصميم.

**عند استخدام الحاسب علينا أن نتحلى ببعض الآداب والأخلاقيات منها:**

- الحرص على استخدام الحاسب الآلي بما يحترم ويراعي الآخرين، وعدم استخدامه لإيذاءهم.

- احترام خصوصية غيرك فلا يجوز القيام بأية عمليات مقصودة لإتلاف ملفاتهم الخاصة.

- عدم استخدام الحاسب الآلي لأغراض السرقة، أو نسخ واستخدام برمجيات دون دفع ثمنها.

- التأكد من صحة الخبر أو المعلومة قبل نشرها، وعدم نشر المعلومات الكاذبة والمزورة.

أبحث عن نص قصصي، ثم أنسخ منه فقرة أو فقرتين، وأكتب فائدة أستخلصها منه.

كان **إلياس هاو** يعمل في متجر للآلات في بوسطن وسمع ذات مرة حديثاً عابراً قال فيه صاحب المتجر لأحد العمال، لماذا لا تبتكر آلة لحياكة الملابس تكسب بها ثروة؟

انطلق **هاو** بسبب حاجته الماسة إلى المال، وصبّ كل جهوده على محاولة اختراع آلة الحياكة هذه.

فراح يراقب حركة يدي زوجته وهي تخطئ الملابس. وابتكر أولاً في عام ١٨٣٩ م آلة تقلد هذه الحركة ولكنها كانت غير عملية وبعد سبعة أعوام من الجهود صنع **هاو** أول آلة تستطيع أن تخطئ القماش بغررات سريعة في خط مستقيم وباعها بثمن باهظ.

**فائدة:**

النجاح لا يتحقق إلا بالإصرار، وعدم التوقف عن محاولة التقدم والتطور، وعدم الاستسلام للفشل أو اليأس والإحباط.



## نص الاستماع

### ملاحظات

رابط الدرس الرقمي



www.iem.edu.sa

التهيئة:

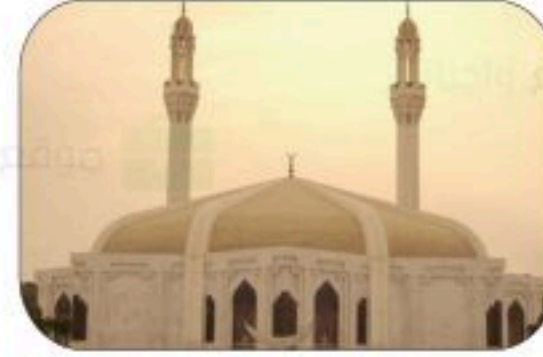
أشترك مع من بجواري؛ لذكر وسائل النقل الممكنة التي توصلنا إلى كل مما يأتي:



السفينة



مركبة الفضاء



السيارة أو الدراجة أو المشي

ملاحظات

تعليمات



أستمع لنص (وسائل النقل)، ثم أجيب.★

١. أحدد وسائل النقل التي وردت في النص.



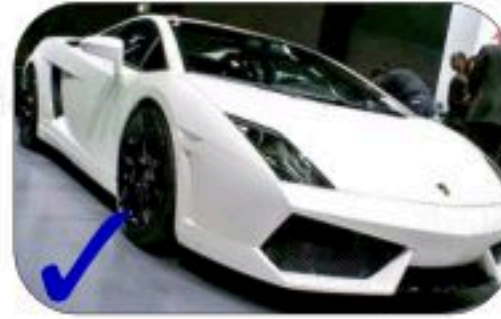
العجلة القديمة



سيارة قديمة



قطار



سيارة جديدة



عربة الخيل



طائرة



الحمار

٢. أبين دور المصريين القدماء والرومان في اكتشاف وسائل النقل وتطويرها.

- يقال إن المصريين القدماء هم الذين اكتشفوا طريقة صنع العجلة .

- الرومان من أوائل من استخدم المركبة ذات العجلتين وذات العجلات الأربع .

★ يحل الطالب الأنشطة بمفرده خلال زمن محدد؛ لتنمية مهارة الاستماع.

أعلم أن

من آداب الاستماع:

١. حسن الإنصات.
٢. النظر إلى المتحدث.
٣. إظهار ملامح الفهم.
٤. عدم المقاطعة.
٥. الاستجابة للمتحدث والتفاعل معه.

## القيمة:

مجموعة من المعايير والمقاييس المعنوية بين الناس، يتفوقون عليها فيما بينهم، ويتخذون منها ميزاناً يزنون به أعمالهم، ويحكمون به على تصرفاتهم. وتكون صريحة: عند ورودها بشكل واضح وصريح. وتكون ضمنية: عند تكرار ما يدل عليها.

١. أستمع لنص (قصة اختراع آلة الخياطة) وأحدّد قيمةً ضمنية.

## القيمة الضمنية: الحاجة أم الاختراع أو عاقبة الصبر حميدة



٢. أستمع لنص (وسائل النقل) مرة أخرى، وأبينّ قيمةً ضمنية قصدها الكاتب في العبارات الآتية، مع رسم خطّ تحت الكلمات الدالة على ذلك:



أ. اتجه تفكيره نحو اكتشاف وسائل مساعدة له.

ب. وأفاد منها في اجتياز المسافات البعيدة بلا عناء.

ج. وكلها يسّرت للإنسان حياته، وسهّلت له أعماله.

د. وتعدّ عربة الخيل أقدم وسائل النقل المريحة.

هـ. فأصبحت جميلة ومريحة وآمنة.

## القيمة الضمنية: الإنسان يبحث عما يريجه

## ملاحظات



أعلم أن

الحقائق:

معلومات مُسلّم بصحّتها،  
يتفق عليها الناس ويُقرّونها  
بصورة قاطعة لا تستدعي  
الجدل والخلاف مثل:  
( الإنترنت الذي يسهم في  
نقل المعلومات ).

والآراء:

معلومات غير مُسلّم  
بصحّتها، ولا يتفق عليها  
كُلُّ الناس أو يُقرّونها بصورة  
قاطعة، وهي تستدعي الجدل  
والخلاف مثل: ( الإنترنت  
أكثر فائدة من الكتاب ).

(ومنذ سبعين سنة تقريباً كان الناس في الجزيرة يُطلّون من نوافذ بيوتهم؛ ليشاهدوا سيارة تمرّ في الطريق العام، ويبدون دهشتهم للعربة التي تسير بلا أحصنة تجرّها).

الفكرة السابقة تحدثت عن اكتشاف أو اختراع شاهدته الناس فأثار دهشتهم. أكتب عن اكتشاف أو اختراع شاهدته فأثار دهشتي.

## الهاتف المحمول

أستطيع أن أتحدث فيه في أي مكان ومع أي شخص وفي أي بلد كان .

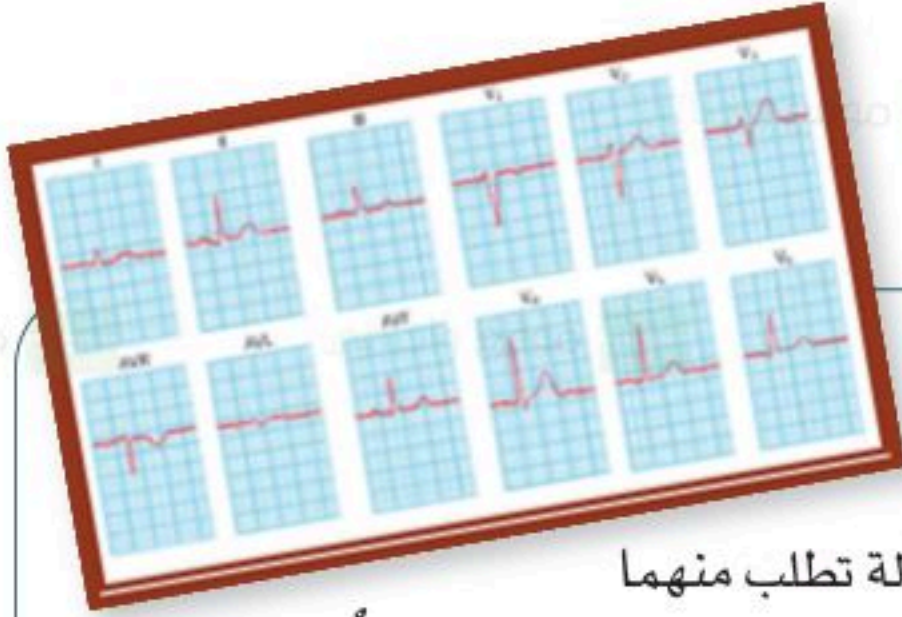
أكتب حرف (ح) أمام ما يُعد حقيقة، وحرف (ر) أمام ما يعد رأياً.

(ح) الاهتمام إلى العجلة من أهم الاكتشافات التي قام بها الإنسان.

(ر) الاهتمام إلى العجلة من أهم الاكتشافات التي قام بها الإنسان.

(ر) تعدّ عربة الخيل أقدم وسائل النقل.

### رَسَامُ الْقَلْبِ



إذا كنت في هم وضيق، ولم تتمكن من التحدث إلى والديك، فإنك قد تكتب لهما رسالة تطلب منهما العون. وهكذا قلب الإنسان حينما يكون متعباً فإنه يمكنه - إن أُعطيَ الفرصة - أن يكتب رسالة إلى الطبيب غالباً ما تجعله قادراً على عملية الإنقاذ. والرسالة التي يكتبها القلب ليست مكوّنة من كلمات بالطبع، ولكنها خطوطٌ متعرجةٌ تُشبه لهو طفل في كراسته، ولكن تلك الرسالة التي تُسمى رسم القلب الكهربائي تعطي الطبيب المتمرّن صورةً واضحة لحالة القلب، وتشخيص ما به من أمراض.

ورسم القلب الكهربائي لم يُكتشف دفعةً واحدةً أو بواسطة رجل واحد. فمنذ سنين عديدة كان الإنسان يعلم أن انقباض أية عضلة يسبب شحنةً كهربائيةً صغيرة.

وبما أن القلب مكوّن من عضلة، فقد حاول العلماء أن يقيسوا ويسجلوا التيار الكهربائي الذي يسببه انقباض القلب أثناء ضرباته، وبذلك يكتشفون أي خلل

★ الاكتشافات العلمية / محمد رفعت (بتصرف)



## ملاحظات

يهدف النظام الصحي في المملكة العربية السعودية إلى ضمان توفير الرعاية الصحية الشاملة لجميع السكان بطريقة عادلة وميسرة، حيث عملت وزارة الصحة على توفير شبكة متكاملة من خدمات الرعاية الصحية، تغطي جميع مناطق المملكة، وتقوم الوزارة بالتعاون مع مجالس المناطق بتحديد الاحتياج، ومناطق تقديم هذه الرعاية ومستوياتها، وفقاً للوضع الجغرافي والسكاني، وأنماط الأمراض السائدة في المنطقة؛ بهدف تسهيل الحصول على الخدمات الصحية، وتحسين جودتها وكفاءتها، وتعزيز الوقاية ضد المخاطر الصحية.



في عمل هذا العضو الحيوي فيبتدئون علاجه. ولكن كل الاختراعات التي عملت لهذا الغرض من غير الممكن الاعتماد عليها، حتى جاء أستاذ هولندي واستعمل آلة بسيطة لم يفكر أحد من قبل في استعمالها.

ففي أوائل القرن العشرين كان (ويليم أينتهوفن)

أستاذ علم وظائف الأعضاء في (هولندا) مهتماً بدراسة القلب البشري. وكان الطب قد قفز عدة قفزات كبيرة، إذ اكتشفت في تلك المدة طرائق جديدة للتشخيص والعلاج تعمل بكفاءة، وتوصل العلم إلى كشف الكثير من أمراض العيون والحنجرة والرئة والمعدة، وكذلك عرفت طرائق جديدة مأمونة في الجراحة والأمراض الجرثومية، ولكن القلب بقي كما هو سراً غامضاً.

وفي يوم من الأيام كان (أينتهوفن) يفحص آلة صنعها الأستاذ (والر) لتسجيل حركة القلب، وكان الأخير إذا ما سُئل عن آله يقول: «تتكون من عمود من الزئبق في أنبوبة زجاجية عمودية لها سلكان يتصلان بجسم المريض ويوصلان تيار الكهرباء منه إلى الزئبق».

وأوما (أينتهوفن) قائلاً: «إن التيار الكهربائي الذي يولده القلب أثناء ضرباته يحرك الزئبق في الأنبوبة، وهذا بدوره يسبب ظهور الرسوم المسجلة على الورق، ولكن هذا التسجيل ليس دقيقاً، والآلة غير عملية، فالطبيب العادي لا يمكنه استعمالها».

ووافق (والر) في أسف وحزن: «هذا صحيح، فما بالإمكان استعمال هذه الآلة إلا في معمل، إذ تحتاج إلى كثير من الوقت والعناية للتسجيل، فأنا أعلم أن هذه عيوب حقة في الجهاز وهي التي منعت من الانتشار».

وقال (أينتهوفن) بتمعن: «إن فكرة الجهاز صحيحة، ولكن لابد من طريقة لانتقال التيار الكهربائي بسرعة ودقة إلى الجهاز للتسجيل، كل ما نريده هو شيء أكثر حساسية للكهرباء حتى يسجل التيار فوراً». وأخذ (أينتهوفن) يفكر مدة طويلة في جهاز الأستاذ (والر) ويبحث عن طريقة لتحسينه.

وبمشيئة الله تعالى رأى (أينتهوفن) في يوم من الأيام جلفانومتراً بسيطاً من اختراع (سويجر) لإظهار أي تيار كهربائي، وكان مصنوعاً من خيط رفيع من الكوارتز فوقه طبقة من الفضة، وموضوعاً بين قطبي مغناطيس، وهو حساس جداً لدرجة أن أي تيار كهربائي ضئيل يسببذبذبة الخيط فوراً.

وحينها عرف أن الجلفانومتر إذا وُصل بجهاز تسجيل فسوف يحصل على جهاز موثوق به لتسجيل حركة القلب. وهكذا ابتداءً في صنع هذا الجهاز.

ومع أن أول جهاز أتمه (أينتهوفن) في سنة ألف وتسع مئة وثلاث للميلاد كان ضخماً وغير متقن الصنع، لم يكن ذلك ليسوءه؛ لأنه أثبت -دون شك - صحة فكرته، وبالتالي أمكن تكبير وتصوير ضربات القلب بالفوتوغرافيا على الفور.

ومع مرور الأيام أدخلت كثير من التحسينات على رسام القلب الكهربائي الأصلي الذي صنعه (أينتهوفن)، واليوم توجد أنواع صغيرة يمكن حملها إلى جانب سرير المريض حتى تسجل رسم قلبه، وحتى يتمكن الطبيب من قراءة التشخيص.

إن رسام القلب الكهربائي لا غنى عنه الآن؛ إذ يعد أساس الدراسة العلمية لأمراض القلب.



ملاحظات



١. أصل المصطلحات العلمية في (أ) بما يناسبها في (ب).



٢. أختار الصواب بوضع خط تحته.

أ. مرادف (أوماً): أشار، مديده، تحدت إليه.

ب. جمع (معمل): معاملات، معامل، معملان.

ج. مفرد (طرائق): طارق، طريقة، طريق.

د. ضد (يسوؤه): يسره، يفضبه، يضحكه.

هـ. آلة تستخدم لإظهار أي تيار كهربائي: الترمومتر، الجلفانومتر، البارومتر.

١. هل يُسْتَطِيعُ القَلْبُ كتابةَ رسالةٍ إلى الطبيب؟ أوضِّحْ ذلك.

نعم ، عندما يصدر تياراً كهربائياً ويقاس بجهاز رسام القلب .

٢. كيف استطاع العلماء الكشف عن أي خلل يتعرض له القلب؟

عندما استطاعوا تسجيل التيار الكهربائي الذي يصدره القلب في أثناء ضرباته فكروا في جهاز يستطيع تسجيل هذه الشحنة الكهربائية التي يصدرها القلب ثم فحصها وتشخيص ما يعاني منه بدقة .

٣. ما العيوب التي منعت جهاز (والر) من الانتشار؟

تسجيله ضربات القلب ليس دقيقاً ، والآلة غير عملية فالطبيب العادي لا يمكنه استعمالها، ولا يمكن استعمالها إلا في معمل لأنها تحتاج إلى كثير من الوقت والعناية للتسجيل .

٤. كيف تحوّل جهاز رسام القلب من جهاز بسيط إلى جهاز يُعتمدُ عليه؟

عندما انطلق ( اينتهوفن ) من فكرة الجهاز الذي صنعه ( والر ) إلى البحث عن جهاز يستطيع تسجيل التيار فوراً فتوصل عن طريق البحث إلى جهاز الجلفانومتر الذي ساعده في التوصل إلى جهاز يعتمد عليه وهو رسام القلب الكهربائي .



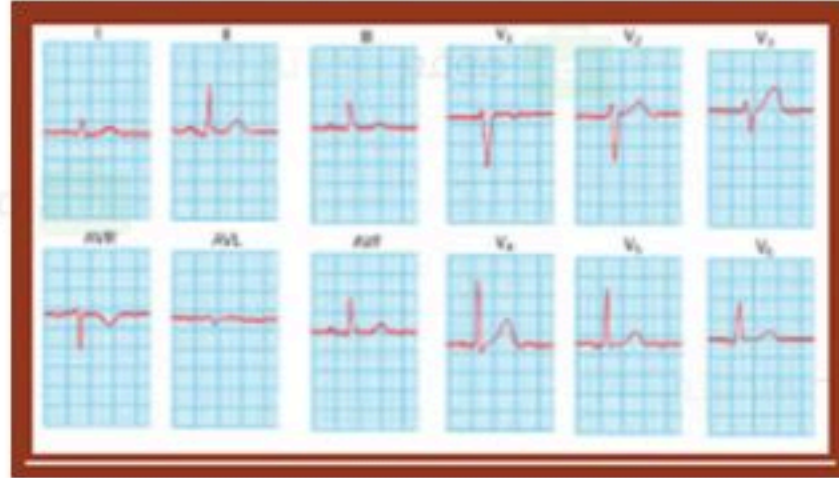
ملاحظات

تعليمات



١. أجيب شفهيًا عن السؤالين الآتيين:

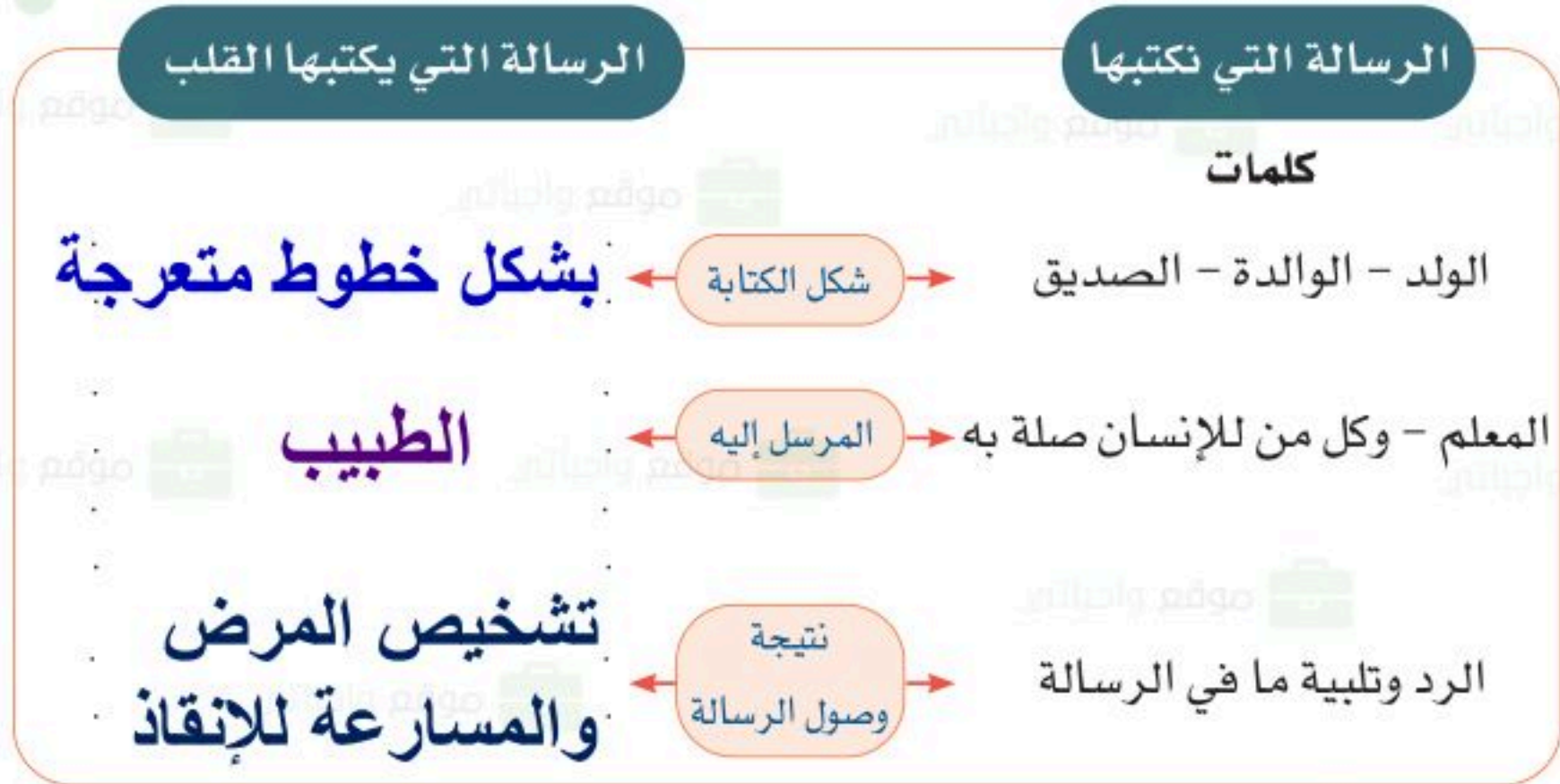
أ. ماذا يوجد في الصورة الآتية؟ رسم تخطيطي للقلب .



ب. أبحث في ذاكرتي عن شيء مألوف يشبه ما في الصورة السابقة.

الرسالة التي نكتبها .

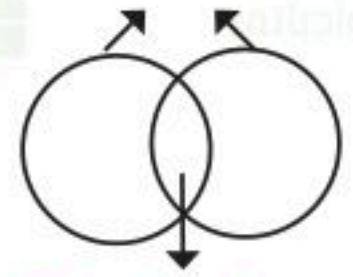
٢. أقرن بين الرسالة التي نكتبها والرسالة التي يكتبها القلب في جهاز رسام القلب وفق المطلوب:



## المقارنة :

مهارة تستخدم لفحص شيئين أو فكرتين أو موقفيين لاكتشاف أوجه الشبه ونقاط الاختلاف .  
وتتطلب مهارة المقارنة التعرف على أوجه الشبه، والاختلاف بين شيئين عن طريق فحص العلاقات بينهما .  
ثم العمل على تلخيص أوجه الشبه والاختلاف من خلال رسوم أو جداول بيانية مثل:

## صفات مختلفة



## صفات مشتركة

١. عمل قائمة بالاختلافات بين الجهازين.

جهاز (والر)

## العيوب :

ليس دقيقاً ، وغير عملي  
مادة الصنع :

عمود زئبق في أنبوب  
زجاجي ، لها سلكان .

٢. عمل قائمة بأوجه الشبه بين الجهازين.

جهاز (أينتهوفن)

## العيوب :

كان ضخماً وغير متقن الصنع  
مادة الصنع :

خيوط رفيع من الكوارتز فوقه  
طبقة فضة ، موضوع بين  
قطبي مغناطيس .

## - لتشخيص أمراض القلب.

- تسجيل الذبذبات الكهربائية  
التي تحدثها عضلة القلب .

## - لتشخيص أمراض القلب.

- تسجيل الذبذبات الكهربائية  
التي تحدثها عضلة القلب .

٣. استفاد (أينتهوفن) من الآلة التي صنعها (والر)، والجلفانومتر الذي صنعه (سويجر)؛ ليخرج بجهاز يسجل حركة القلب. علام يدل ذلك؟

على شدة ذكاء ( أينتهوفن ) واستفادته من تجارب  
الآخرين .



ملاحظات

٤. أخص أوجه الشبه والاختلاف في شكل من تصميمي، وأضمنه ملف إنجازي.

جهاز ( والر )  
جهاز ( أينتهوفن )

أوجه الاختلاف

أوجه الشبه

جهاز ( أينتهوفن )  
كان ضخماً وغير  
متقن الصنع  
مصنوع من خيط  
رفيع من الكوارتز  
فوقه طبقة من  
الفضة

جهاز ( والر )  
التسجيل ليس دقيقاً  
يتكون من عمود من  
الزئبق في أنبويه  
زجاجية عمودية

تسجيل حركة القلب  
تشخيص أمراض  
القلب

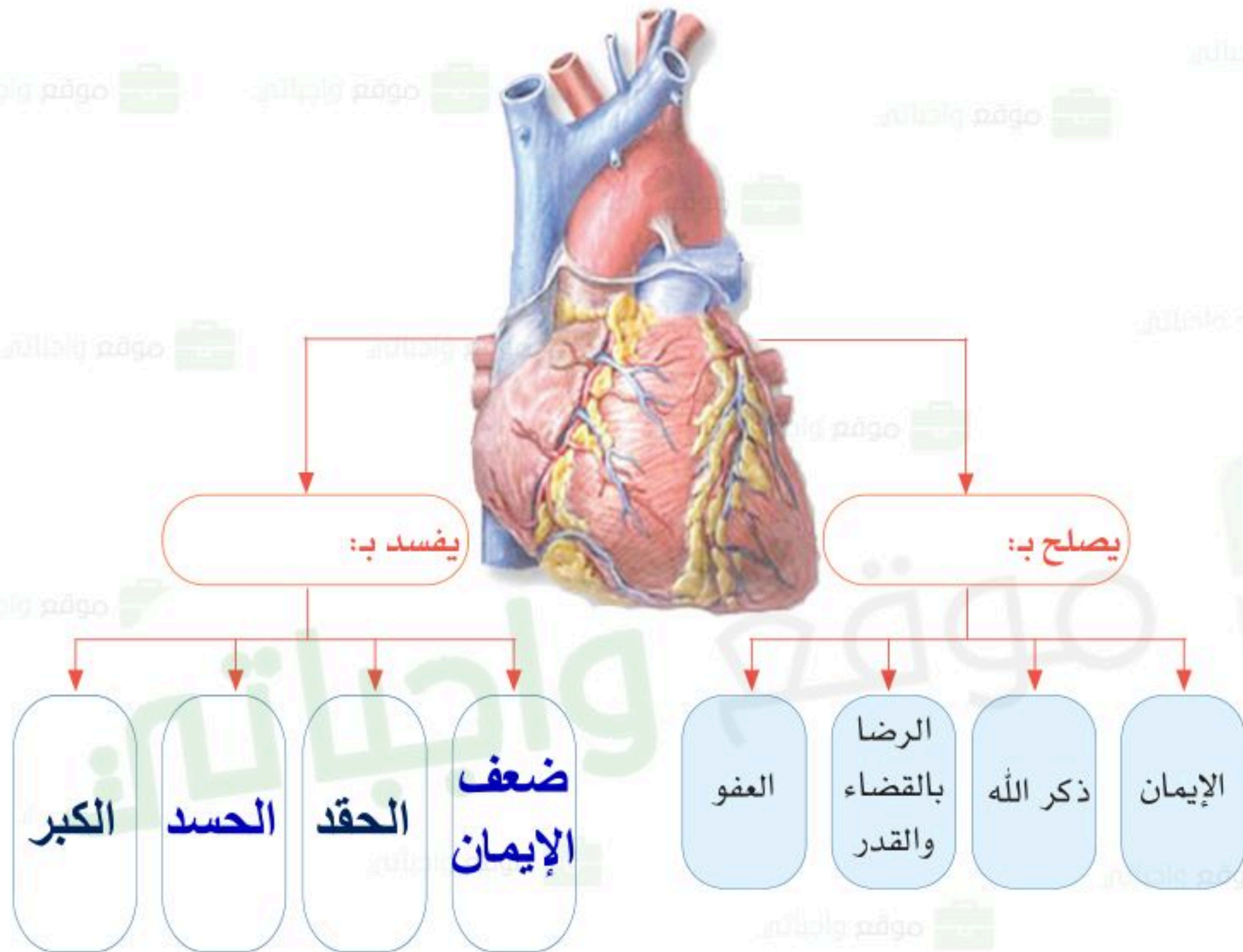
٥. أستخرج من نص الفهم القرائي عناصر يمكن عقد مقارنة بينها، ثم أوضح ذلك في الفراغ الآتي:

جهاز أينتھوفن	جهاز والر	
تشخيص أمراض القلب	تشخيص أمراض القلب	الوظيفة
تسجيل حركة القلب	تسجيل حركة القلب	الاستعمال
خيطة رفيع من الكوارتز فوقه طبقة فضة، موضوع بين قطبي مغناطيس	عمود زئبق في أنبوب زجاجي ، لها سلكان	مادة الصنع
كان ضخماً وغير متقن الصنع	ليس دقيقاً وغير عملي	العيوب
فكرة تسجيل الذبذبات الكهربائية التي تحدثها عضلة القلب	فكرة تسجيل الذبذبات الكهربائية التي تحدثها عضلة القلب	يعتمد على



عن النعمان بن بشير قال: قال رسول الله ﷺ: «أَلَا وَإِنَّ فِي الْجَسَدِ مُضْغَةً، إِذَا صَلَحَتْ صَلَحَ الْجَسَدُ كُلُّهُ، وَإِذَا فَسَدَتْ فَسَدَ الْجَسَدُ كُلُّهُ، أَلَا وَهِيَ الْقَلْبُ» [رواه البخاري: رقم ٥١]

انطلاقاً مما سبق، أتعاون مع من بجواربي؛ لإكمال الشكل الآتي:



ملاحظات

ملاحظات



## ملاحظات



تقنيات

(في كل يوم نسمع، أو نقرأ عن فتح علمي جديد في الميادين العلمية المختلفة).



١. اختار تقنية علمية واحدة.

## جهاز الحاسوب .

٢. أبتن سبب اختياري لها.

## لأهمية الحاسوب وتغييره لحياة البشر .

٣. أقرن بين ما كانت عليه، وما آلت إليه.

كان الحاسوب عبارة عن جهاز ضخم جداً وبطيء ومحدود التخزين أما الآن فقد أصبح أصغر حجماً وأكثر كفاءة وفاعلية .

أناقش مجموعتي في تفسير العبارة الآتية بالاستعانة بالنص، ثم أدون ذلك في الفراغ الآتي:



العلم يرفع بيتاً لا عماد له

أن العلم النافع يرفع من شأن المرء في الدنيا والآخرة ، ويسهل سبل العيش ويجعل الحياة أفضل في كافة المجالات العلمية والعملية والثقافية .



١. أضع علامة (✓) أمام الفكرة العامة التي تعبر عن مضمون النص من بين الأفكار الآتية:

- أ. رسّام القلب من الأجهزة المساعدة في الطب. ( )  
 ب. رسّام القلب يساعد الطبيب على قراءة التشخيص لحالة المريض. ( )  
 ج. تطور صناعة رسم القلب في الدراسات والاكتشافات العلمية لأمراض القلب. (✓)

٢. أرتب الأفكار الآتية حسب ورودها في النص بوضع أحرف أبجدية أمامها:

- (ج) محاولات (أينتهوفن) مع أستاذه (والر) صنع آلة لتسجيل ضربات القلب.  
 (هـ) إدخال الكثير من التحسينات على جهاز رسّام القلب بعد تطويره.  
 (أ) رسم القلب الكهربائي يعطي صورة واضحة لحالة القلب.  
 (د) تطوير (أينتهوفن) لجهازه واستفادته من اختراع (سويجر).  
 (ب) المحاولات البدائية لاكتشاف أي خلل في القلب.

٣. أضع عنواناً آخر للنص.

**تطور اختراع رسام القلب**



٤. أقرأ جهراً ما يأتي، وأتنبه لصحة نطق حرفي (الضاد) و(الظاء):

ورسم القلب الكهربائي لم يُكتشف دفعةً واحدةً أو بوساطة رجل واحد. فمنذ سنين عديدة كان الإنسان يعلم أن انقباض أية عضلة يسبب شحنة كهربائية صغيرة. وبما أن القلب مكوّن من عضلة فقد حاول العلماء أن يقيسوا ويسجلوا التيار الكهربائي الذي يسببه انقباض القلب في أثناء ضرباته، وبذلك يكتشفون أيّ خلل في عمل هذا العضو الحيويّ فيبتدئون علاجه. ولكن كل الاختراعات التي عمّلت لهذا الغرض من غير الممكن الاعتماد عليها حتى جاء أستاذ هولنديّ واستعمل آلة بسيطة لم يفكر أحد من قبل في استعمالها.

وفي أوائل القرن العشرين كان (ويليم أينتهوفن) أستاذ علم وظائف الأعضاء في (هولندا) مهتمّاً بدراسة القلب البشريّ. وكان الطبُّ قد قفز عدة قفزات كبيرة، إذ اكتُشفت في تلك المدة طرائق جديدة للتشخيص والعلاج تعمل بكفاءة، وتوصل العلم إلى كشف الكثير من أمراض العيون والحنجرة والرئة والمعدة، وكذلك عُرفت طرائق جديدة مأمونة في الجراحة والأمراض الجرثومية، ولكن القلب بقي كما هو سرّاً غامضاً.



## إستراتيجية قراءة

### ملاحظات

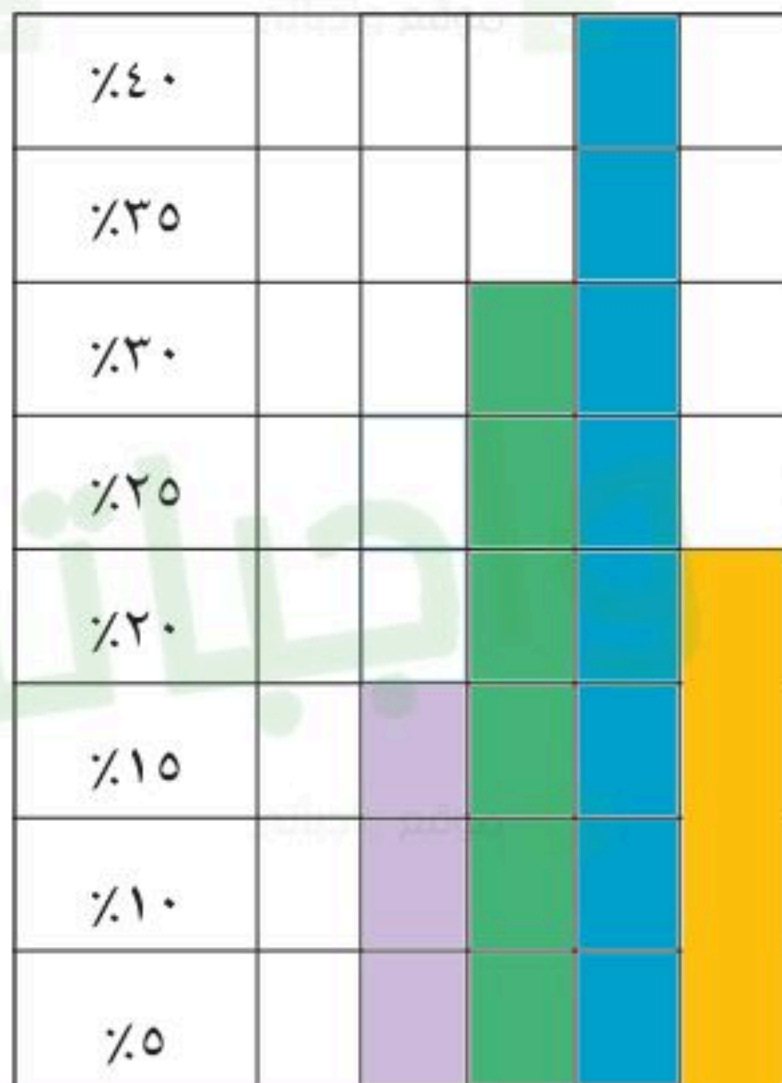
### القراءة المتعمقة

#### التهيئة:

لكل قارئ أهدافه الخاصة:



أرسم شكلاً خاصاً بي؛ لتحديد أهدافي من القراءة:



لمتابعة الجديد  
للمتعة  
للاستذكار  
لحل المشكلات



ملاحظات

## ملاحظات



- يُقصد بإستراتيجية القراءة: الطريقة، أو الخُطة، أو التُّوجه العلمي الذي يتبعه القارئ للوصول إلى الهدف.
- من إستراتيجيات القراءة الشائعة: القراءة المركزة. وتهدف إلى فهم الموضوع بعمق وتفسيره وتحليله. وتُستخدم عادةً للاستذكار، أو لتفسير الأعمال الأدبية وتقويمها، أو لفحص الوثائق والمعاهدات، أو لمناقشة البحوث والدراسات. وتتضمن إستراتيجية القراءة المركزة خمس إستراتيجيات: ما قبل القراءة، والقراءة السريعة، والقراءة المتعمقة، وما بعد القراءة، والتركيز وزيادة الفهم.
- إذا كان الهدف من القراءة الاستعداد للاختبار فالإستراتيجية المتبعة هي القراءة المتعمقة، وتمرر بخمس خطوات هي: الاستطلاع، واقتراح الأسئلة، والقراءة، والإجابة، والمراجعة.

كيف أستذكر دروسي؟ (الخطوات والأفعال التي أقومُ بها وأنا أستعدُّ للاختبارِ غدًا).



- القراءة السريعة لاستطلاع الدروس .
- القراءة مع وضع سؤال لكل فقرة .
- استخدام القراءة مع الكتابة لكل فقرة .
- الإجابة عن الأسئلة التي وضعناها .
- مراجعة نهائية للدرس مع التركيز على الإجابة .

## القراءة المتعمقة

أكمل مخطط قراءة الاستعداد للاختبار (القراءة المتعمقة)، بالاستعانة بالإضاءة الجانبية:



## أستطلع الخطوة الأولى من خطوات القراءة المتعمقة:

تبدأ خطوة الاستطلاع بـ:

- قراءة مطالع الفقرات؛ لتحديد الفكرة الرئيسية.
- وَضْع خطِّ تحت الجملة التي تحمل الفكرة الرئيسية، أو تلخيصها في الهامش.



أقرأ، ثم أضع خطًّا تحت الجملة المفتاحية التي تحمل الفكرة الرئيسية على غرار المثال:

يُعدُّ الهاتف، والناسوخ، والمذياع، والتلفاز وسائلَ للاتصالِ عن بُعد، وكلها تستخدمُ الكهرباء لكي تعمل. وقد ربطت الاتصالات عن بُعد العالمَ كلّه ببعضه ببعض.

## إضاءة

## معلومة أساسية:

يعمد المؤلفون دائماً إلى الكتابة في فقرات، تعبر كل فقرة عن فكرة رئيسية واحدة، وعادة ما توجد في الفقرة جملة أساسية تعبر عن الفكرة تسمى (الجملة المفتاحية) وتكون تلك الجملة في بداية الفقرة، وأحياناً في آخرها، وأقل من ذلك أن تكون في وسط الفقرة.



## ملاحظات

## الرياض إكسبو ٢٠٣٠ \*

إكسبو هو حدث عالمي يُعقد كل خمس سنوات في إحدى مدن العالم، منذ القرن التاسع عشر، ويعد إكسبو ٢٠٣٠م انعكاسًا لتوجهات المملكة وقفزاتها التنموية وفق رؤية وطنية طموحة، وسعي حثيث للنماء والازدهار الاقتصادي والمجتمعي، وتجسيدًا للدور التكاملي الذي تمارسه الجهات الحكومية، وتحقيق المنجزات الوطنية استلهامًا من رؤية المملكة ٢٠٣٠ الطموحة والجهود التنموية العظيمة.

ويُبرز الفوز باستضافة المعرض الدولي مكانة المملكة بوصفها نقطة التقاء العالم، ومركزًا عالميًا للمعرفة والتطور العلمي والتقني، ومحطة للإبداع والابتكار، وحاضنًا لأكبر الأحداث العالمية وأنجحها.

ويعد فوز المملكة خطوة نحو التأكيد على دورها المهم في المشهد الإنساني المتفاعل مع كل ما يرسخ الحوار والتواصل والاستقرار والنماء، ويرسم حاضر العالم ومستقبله.

والمملكة تقف اليوم على مشارف نهضة نوعية على مستوى نطاقها الوطني في مجال الاقتصاد والأعمال، وإيجاد الفرص الاستثمارية على جميع المستويات، والتي ستجعلها دولة منافسة ومؤثرة في هذه القطاعات بشكل منقطع النظير.

واستضافة المملكة لإكسبو ٢٠٣٠م يعد حدثًا نوعيًا لمدينة الرياض خصوصًا والمملكة عمومًا، ومحور التركيز العالمي على صعيد إبراز القيمة الثقافية والاجتماعية التي تنعكس على تفرد المواطن السعودي وتمييز هويته وتاريخه وحضارته، وتمسكه بقيمه المجتمعية النبيلة.

كما أن استضافة المملكة تأتي ترسيخًا لدورها الريادي والمحوري والثقة الدولية التي تحظى بها، وهو ما يجعل منها وجهةً مثاليةً لاستضافة أبرز المحافل العالمية، حيث يعد معرض إكسبو الدولي واحدًا منها.

\* المصدر: وكالة الأنباء السعودية (واس).



## أ. أقرأ الفقرة الآتية:

صَبَّ (إلياس هاو) جهوده لاختراع آلة تُقلد حركة اليدين وهي تَخيطُ الملابس، فابتكرَ آلة تُقلدُ هذه الحركة، ولكنها كانت غير عملية. ولاحظَ ذات مرة وهو يصلحُ إحدى الساعاتِ أن أجزاءً عديدةً داخلها تتحركُ في الوقتِ نفسه فَعرفَ أن هذا ما تحتاجه آلة الخياطة، وأدركَ أهمية وجودِ إبرتين تعملان في الوقتِ نفسه، واحدة تفرزُ الخيطَ عمودياً، وأخرى تسحبه أفقياً، فصنعَ أولَ آلةٍ تَخيطُ الملابسَ بفرزاتٍ سريعةٍ في خطٍّ مستقيمٍ.



ب. أضع علامة (✓) في المربع الذي يمثل الفكرة الرئيسة للفقرة السابقة:

- أهمية وجود الفرزات السريعة.
- إصلاح (إلياس هاو) أجزاء إحدى الساعات.
- قصة ابتكار آلة الخياطة.
- اختراعات (إلياس هاو) المتنوعة.



## ملاحظات

أختار مع مجموعتي لكل فراغ في الفقرات الآتية جملة واحدة من  
الجمال التي عن يساري؛ لتكون جملة مفتاحية بوضع علامة (✓)



أمامها:

تُعدُّ من أفضل ما اخترعه الإنسان  
لخدمة المعاقين

تمَّ إنتاج دراجة إلكترونية تعمل  
بالكهرباء؛ لخدمة المعاقين في  
تنقلاتهم

حفاظًا على البيئة وسلامتها من  
الغازات وسرعة الأداء

.....  
تتميز بقدرتها على صعود السلم،  
وتخطي الحواجز، وتعمل بطريقة الدفع  
الثلاثي، نظرًا لوجود ثلاث عجلات بها،  
وتعدُّ من أفضل الدراجات؛ لخفة وزنها  
وسرعة أدائها وسهولة قيادتها، فضلًا



عن عدم إضرارها  
بالبيئة؛ لعدم  
استخدامها الوقود.

توصلت إحدى الشركات إلى اختراع  
ميزان حرارة إلكتروني يعمل في الأذن

جهاز قياس درجة الحرارة من أكثر  
الأجهزة دقة

استخدم الإنسان جهازًا لقياس  
الحرارة

.....  
ويستطيع المريض بواسطة معرفة  
حرارة جسمه خلال ثوان، ويُعدُّ الجهاز من  
أكثر أجهزة قياس  
درجة الحرارة  
دقة؛ لأنه يعمل عن  
طريق الأذن، التي  
هي أقرب المناطق  
للدماغ.



## ملاحظات

○ توضع أجهزة الإرسال وأجهزة الاستقبال فوق الأقمار الصناعية

○ تُعدُّ الموجات اللاسلكية أسلوبًا من أساليب الاتصالات

✓ تدورُ الأقمارُ الصناعيةُ في مدارات على ارتفاعات كبيرة عن سطح الأرض

وتلتقطُ الإشارات من محطات الإرسال الموجودة على الأرض، ثم تعيدُ إرسالها إلى محطة استقبالٍ أخرى قد تكونُ على بُعدِ آلافِ الكيلومترات من محطة الإرسال.



أحدُّ ومن بجواري الجملة التي تحملُ الفكرةَ الرئيسةَ (الجملة المفتاحية)، وموضعها في كلِّ فقرةٍ مما يأتي على غرارِ النموذج:



**الجملة الرئيسة:**  
ساعة الحائط الإلكترونية متعددة الفوائد والأغراض.  
**موضعها:**  
في بداية الفقرة.

ساعة الحائط الإلكترونية متعددة الفوائد والأغراض، فيمكنها تنبيه أفراد الأسرة جميعًا وإيقاظهم في مواعيد مختلفة، كما يُمكن ضبطها لتشغيل إضاءة المنزل في الظلام في مواعيد محددة، وإطفائها عند شروق الشمس، كما يُمكن توصيل الساعة بسماعات مختلفة في كل غرفة حيث تقوم بعملية التنبيه في الوقت المطلوب.



## ملاحظات

الجملة الرئيسية:

في القرن التاسع عشر  
تم ابتكار أول جهاز  
كهربائي للاتصال عن  
بعد عرف باسم البرق

موضعها:

في نهاية الفقرة

كانت الرسائل في السابق تُرسَلُ  
إمَّا بالبَريدِ وإمَّا مع رسولٍ وإمَّا  
بالْحَمَامِ الزَّاجِلِ.

وفي القرن التاسع عشر تمَّ ابتكار  
أول جهاز كهربائي للاتصال عن بُعد  
عُرِفَ باسم (البرق).

الجملة الرئيسية:

كان اكتشاف  
(بيرس ل. سبنسر) فرن  
الميكرويف نتيجة ذوبان  
قطعة لحلوى

موضعها:

في بداية الفقرة

كانَ اكتشافُ (بيرس ل. سبنسر)  
فرنَّ الميكرويف نتيجة ذوبان قطعة  
حلوى في جيبه وهو واقفٌ بجوار  
صمام إلكتروني يُشغَلُ جهازَ الرادار.  
فدفعه فضوله لوضع بيضة نيئة  
داخل وعاء مغلق قام بفتح ثغرة فيه،  
ثم صوّبَ الفتحةَ باتجاه الصَّمام، ولم  
تمضِ ثوانٍ حتى انفجرت البيضة  
وتناثر قشرها إلى الخارج مما جعله  
يعملُ بعد ذلك على إنتاج وتصنيع  
أفران لطهي الطَّعام تُعرفُ بـ (أفران  
الميكرويف).

## التلفاز

من أبرز ما اكتشفه وابتدعه الإنسان المعاصر (التلفاز) إنه جهاز صغير بحجمه، كبير بمدلوله، نظرًا لما يقدمه للبشرية من خدماتٍ وتسليةٍ. فأأي سرٍ فيك أيها الجهاز الجبار؟ فكأنك عالمٌ عائمٌ، فيك الملاعب والمسارح، ومحطات لبث الأخبار والأخبار. تزودنا بالعلوم والفنون، وترينا الروايات المسلية الطريفة والاجتماعية، التي يُعجبُ بها الكبار والصغار. فضلًا عن أنك تخصصُ لأطفالنا أوقاتًا تتيح لهم رؤية المناظر الطبيعية، والكواكب التي تسبح في الفضاء، والعالم المحيط بهم فينبطع في نفوسهم، ويرسخ في وجدانهم، وهم لا يستطيعون التمييز بين الواقعي والخيالي.

ونحن إذ نبارك العقل الإنساني لما وهبه الله تعالى من قدراتٍ أخرجت لنا هذا الاختراع الحديث، لا ننكرُ عليك يا قارئ، طالبًا كنت أم عاملاً، أن التلفاز مصدرٌ فائدةٍ وتسليةٍ، ولكن إياك أن تلهو به على حساب واجباتك اليومية؛ لئلا يكون ذلك مضيعةً لوقتك وطاقتك.

★ المعين في البحث والإنشاء، عبد الحميد الغرباوي (بتصرف)



ملاحظات

أقرأ نصّ التلّافاز، ثمّ أملأ الجدول الآتي:



موضعها

الجملة المفتاحية

رقم الفقرة

بداية الفقرة

أروع ما اكتشفه وابتدعه  
الإنسان المعاصر التلّافاز

١

بداية الفقرة

أي سر فيك أيها الجهاز  
الجبار؟ فكأنك عالم عائم

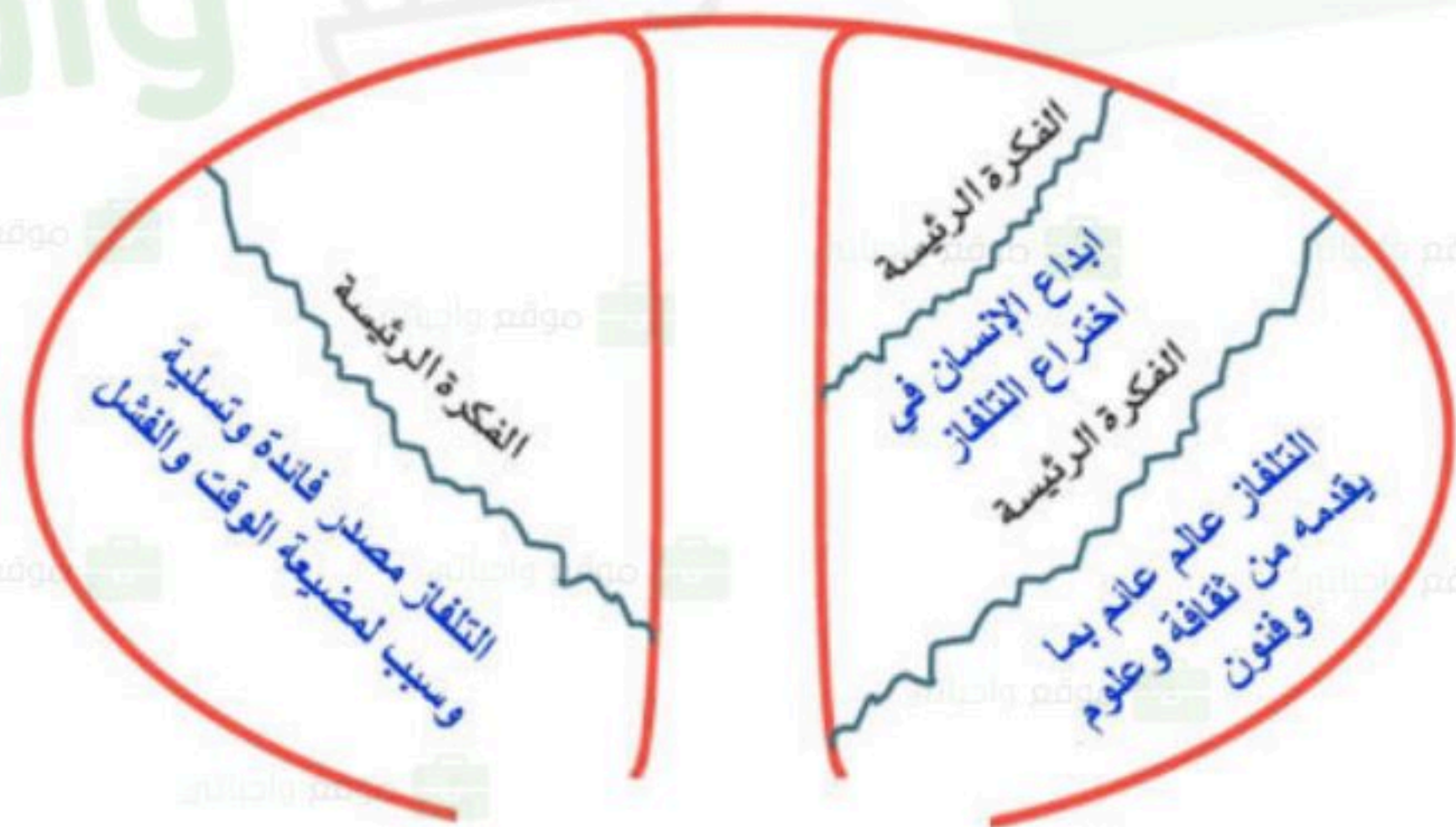
٢

نهاية الفقرة

التلّافاز مصدر الفائدة  
والتسلية ولكن إياك أن  
تلهو به

٣

ألخص الأفكار الرئيسة لفقرات نصّ (التلّافاز) على شجرة الذاكرة:



أطبق الخطوة الأولى للقراءة المتعمقة على فقرة من أحد الموضوعات في كتاب مدرسي أو موضوع مختار.



## التحليل الأدبي

### ملاحظات

### تقني

سعد بن سعيد الرفاعي



- ١ تقني..والعلم مجالي
  - ٢ تقني في وطني يبني
  - ٣ يمتد العالم من حولي
  - ٤ تقنيتي تهدي تفكيري
  - ٥ كي أنهل منها إجاباً
  - ٦ فتيمم للحق دروبي
  - ٧ وأحوز معارف متعتها
  - ٨ تقني وقتي موفور
  - ٩ تقني إنني تقني
- تقني..تسمو آمالي  
رؤيته، صنع الأجيال  
متصلاً..يرنولوصالي  
لأمير شتى الأقوال  
وأحاذر سوء استعمال  
لا تتبع إفك الضلال  
للمدرس تضاعف إقبالي  
لا هدر جهد أو مال  
تقني والعلم مجالي



ملاحظات

تقنيات



(التقنية) مصطلح معرب من  
مصطلح (تكنولوجيا).



استكشف النص

أتعرف الأديب:



سعد بن سعيد الرفاعي، أديب سعودي معاصر، له إنتاج علمي وأدبي غزير، مهتم بأدب الطفل، شارك في عدد من الندوات والمؤتمرات العلمية.



أشير بعلامة (✓) عن يسار الإجابة الصحيحة.



١. يحث الشاعر على:

- أ. استخدام التقنية. (✓)  
ب. الابتعاد عن التقنية. ( )

٢. النص ينتمي إلى:

- أ. العصر القديم. ( )  
ب. العصر الحديث. (✓)



## ملاحظات

يقصد الشاعر بـ (تقني):

- أ. امتلاك مهارات الحاسب الآلي. ( )  
ب. امتلاك مهارات صيانة الهواتف النقالة. ( )  
ج. استخدام التقنية في مختلف شؤون الحياة. (✓)  
د. معرفة وسائل التواصل الاجتماعي. ( )



أتعاون مع مجموعتي؛ لتظليل المعنى المناسب.

المعنى المناسب			اللفظ
هدفى <input type="radio"/>	موطني <input type="radio"/>	ميداني <input checked="" type="radio"/>	مجالى
تُقَاد <input type="radio"/>	تُوجّه <input checked="" type="radio"/>	تُطهّر <input type="radio"/>	فتيمم
أنا <input checked="" type="radio"/>	أتفوق <input type="radio"/>	أدرك <input type="radio"/>	أحوز



## ملاحظات



أتعاون مع مجموعتي للقيام بما يأتي :



١. إيراد أكبر عدد ممكن من المعاني المُحتملة للمفردتين الآتيتين:

تسمو: ..... **تعلو - ترتفع - ترتقي**

رؤيته: ..... **نظرته - هدفه - مراده**

٢. استعراض المعاني السابقة ومناقشتها.

٣. البحث في المعجم عن معاني الألفاظ السابقة، ثم تضمينها ملف الإنجاز.

أتعاون مع مجموعتي؛ لاستخراج ألفاظ من النص تتفق مع الدلالات الآتية:

استثمار الوقت:

موفور

تهدي

تضاعف

الأفعال التي حثَّ الشاعرُ فيها على استثمار التقنية

أنهل

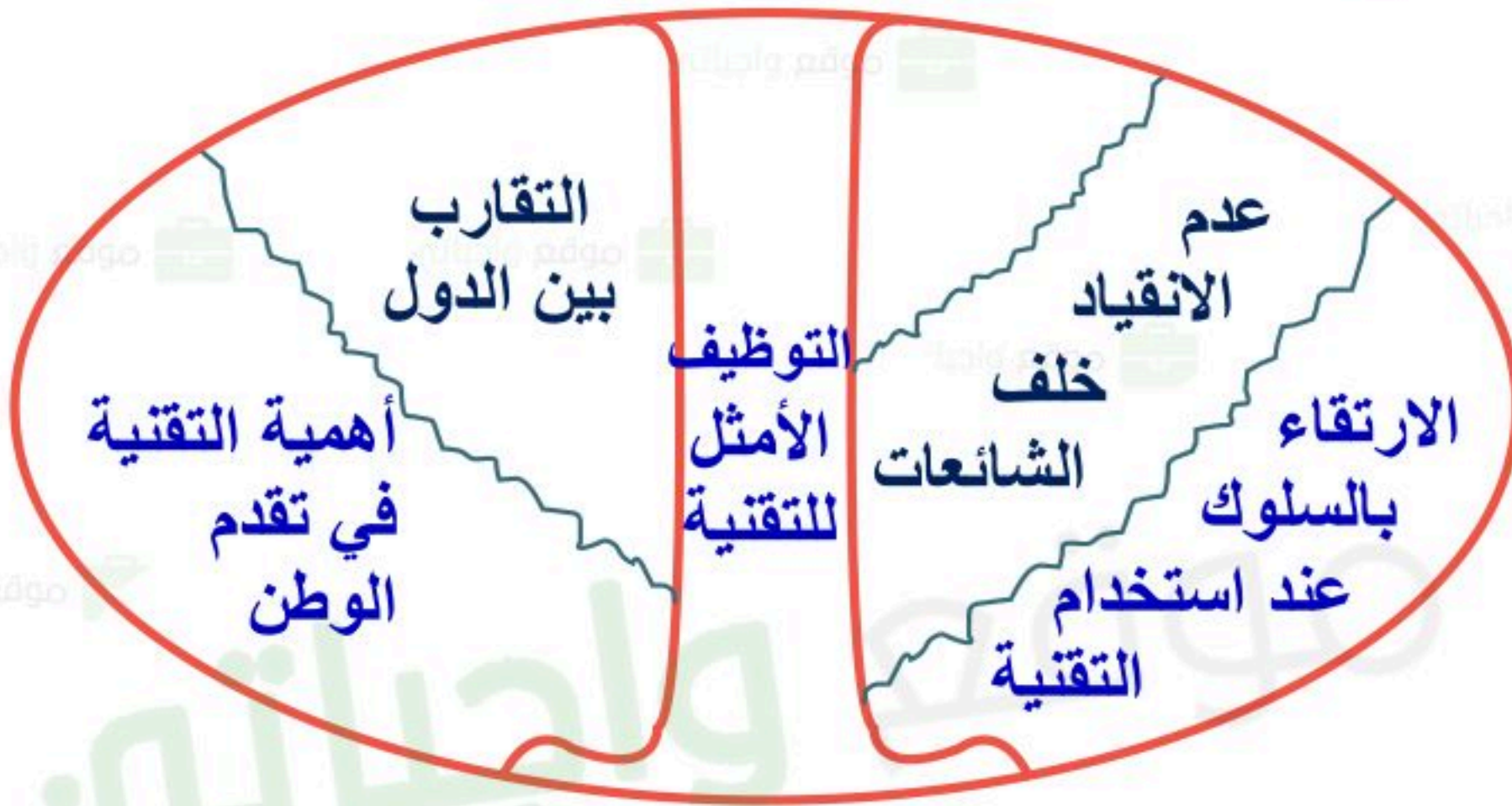
أحوز

أميز

أستفيد من قراءة الأبيات  
قراءة متأنية مع التركيز على  
ألفاظ مثل: (تسمو، يبني،  
مُتصلاً، إيجاباً، لا تتبع).

أتعاون مع مجموعتي - بالاستفادة من الإضاءة - للقيام بما يأتي:

١. وضع الفكرة الرئيسية والأفكار الفرعية الآتية في مواضعها بشجرة الذاكرة:



• التوظيف الأمثل للتقنية.

• عدم الانقياد خلف الشائعات.

• التقارب بين الدول.

• الارتقاء بالسلوك عند استخدام التقنية.

• أهمية التقنية في تقدم الوطن.

٢. تحديد شرط الشاعر لدخول عالم التقنية.

الاستخدام الحق للتقنية والحذر من سوء استعمالها  
وعدم متابعة الضالين .



يتميز الشرح الأدبي بأنه يوضح التعبيرات الجميلة، ولانصل إلى هذا حتى نفهم معاني الألفاظ والأفكار ونتأمل ونتخيل ما يتعلق بها.

٣. شرح البيت الآتي شرحاً أدبياً بعد مناقشة الأسئلة التي بعده مناقشة شفوية:

تقني وقتي موفورٌ لا هدرَ لجهدٍ أو مالٍ

١. من المتكلم في البيت الشعري؟

**الشاعر .**

٢. إلام يدعو الشاعر؟

**يدعو الشاعر إلى استخدام التقنية الحديثة .**

٣. ماذا يقصد الشاعر بقوله (موفور)؟

**التقنية توفر الوقت ففي وقت قليل تنجز أعمالاً كثيرة .**

٤. ما نوع الأسلوب في الشطر الثاني؟ وما الغرض منه؟

**أسلوب نفي .**

**- غرضه :**

**النقض والإنكار .**

٥. ما الارتباط بين الجهد والمال في البيت الشعري؟

**كلاهما ضروري لإنجاز أي عمل فلا إنجاز بجهد دون مال ولا بمال دون جهد .**

**الشرح الأدبي:**

**يدعو الشاعر إلى استخدام التقنية الحديثة ؛ لأنها توفر الوقت والجهد والمال ، وهذه الثلاث لا يمكن إنجاز أي عمل بدونها .**

أعاون مع من بجواري للقيام بما يأتي:



١. ذكر وجهين للتقنية.

الوجه الأول **وجه فيه نفع وفائدة** الوجه الثاني **وجه فيه شر وفساد**

٢. شرح البيت الآتي شرحاً أدبياً بعد مناقشة الأسئلة التي بعده مناقشة شفوية:

تقنيتي تهدي تفكيري لأميز شتى الأقوال

١. علام دلّت كلمة (شئت) في البيت السابق؟

**مختلف**

٢. ماذا يقصد الشاعر بكلمة (الأقوال)؟

**ما ينشر في وسائل التواصل الاجتماعي .**

٣. بم شبه الشاعر التقنية؟ وما فائدة هذا التشبيه؟

**شبهها بالمعلم المرشد ،**

**الفائدة :**

**التعلم والتثقيف عند استخدام التقنية للتمييز بين الصواب والخطأ .**

٤. كيف يسهم الوعي في التعامل مع ما يُنشر في وسائل التواصل الاجتماعي؟

**زيادة وعي الإنسان تجعله يدرك ما هو صحيح وما**

**هو خاطئ فيستطيع التعامل مع ذلك .**

**الشرح الأدبي:**

**وضح الشاعر في هذا البيت لابد على الإنسان أن**

**يستخدم التقنية في زيادة وعيه ليميز ما هو صحيح**

**وما هو خاطئ .**



## ملاحظات

تقنيات

أقوم منفردًا بما يأتي:



١. أبتن أوجه الاستفاده من التقنيه في خدمه الوطن.

عن طريق تعلم ما يفيد الوطن ويخدم المواطن .

٢. أحدد الأمور التي حث عليها الشاعرُ في البيت الآتي:

كي أنهل منها إيجابًا وأحاذر سوء استعمال

حث على الاستخدام النافع للتقنية وحذر من سوء استخدامها .

أقوم منفردًا بما يأتي:



١. أوضح الصورة الجمالية في قول الشاعر:

يمتدُّ العالمُ من حولي مُتَّصلاً يرنولوصالي

صور العالم من حوله بالشخص الذي يمد له ذراعيه رغبة في أن يتواصل معه .  
( اللفه للوصال ) .

٢. أظللُ الدائرة التي تشير إلى اختياري مما يأتي:

الشعور الغالب على (العاطفة) في النص:

- تذكير الشاعر بأداب استخدام التقنية.
- إعجاب الشاعر بعالم التقنية.
- رفض الشاعر عالم التقنية.

٣. (فَتَيْمَمٌ لِلْحَقِّ دَرُوبِي) تعبير يشير إلى .....

**تميز طريق الحق للسير عليه .**

(لا تتبع إفك الضلال) تعبير يشير إلى .....

**الابتعاد عن طريق السوء وكل ما يؤدي إليه .**

٤. أُجِيبُ عَمَّا يَأْتِي:

هل ترى أن الشاعر وفق في قوله: (وطن بيني.. رؤيته صنع الأجيال)، وما الذي دعاه لاستخدام كلمة (صنع)؟

**نعم وفق ، لأنها أبلغ في إيصال المعنى المراد به وهو صنع جيل متقدم يعلم الصح من الخطأ يخدم وطنه .**



## ملاحظات

هـ. أختارُ بعضَ التعبيرات التي أعجبتني من النص وبيان جوانب إعجابي بها.

**أنهل :**

لأنها تدل على الرغبة في الاستزادة في طلب العلم والإقبال عليه .

**موفور :**

لأنها تدل على أهمية استثمار الوقت بما يفيد وعدم هدره .

- أنشد النص إنشادًا معبرًا.
- أستظهر النص كاملًا.





## الدروس اللغوية

رابط الدرس الرقمي



www.ien.edu.sa

### الرسم الإملائي

رسم الهمزة المتوسطة على ياء والمفردة على السطر

التهيئة:

من المهم في درسنا هذا أن أعرف ما يأتي:

● قوة الحركات وهي على الشكل الآتي:



تُعَدُّ الكسرة أقوى الحركات، تليها الضمة، فالفتحة، وأخيراً السكون.

ملاحظات

ملاحظات



ملاحظات

تُقارن حركة الهمزة بحركة ما قبلها.

تُكتب الهمزة على حرف يشبه الحركة الأقوى.

الكسرة يناسبها الياء، الضمة يناسبها الواو، الفتحة يناسبها الألف، السكون لا يناسبه شيء من الحركات.

هـ

يناسبها

هـ

يناسبها

هـ

هـ

تكتب على  
السطر

هـ

يناسبها

هـ



١. أقرأ الآتي، وتأمل الكلمات الملونة.

في **أوائل** القرن العشرين كان (ويليم أينتهوفن) أستاذ علم **وظائف** الأعضاء في (هولندا) مهتمًا بدراسة القلب البشري. وكان الطبُّ قد قفز عدة قفزات كبيرة، إذ **اكتُشِفَتْ** في تلك المدة طرائقٌ جديدةٌ للتشخيص والعلاج تعمل **بكفاءة**، وتوصَّل العلم إلى كشف الكثير من الأمراض **المؤلمة** كأمرض العيون والحَنجَرة والرِّئة والمَعِدَة، وكذلك عُرِفَتْ طرائقٌ جديدةٌ **مأمونة** في الجراحة والأمراض الجرثومية... .

٢. أنسخ الكلمات الملونة في الفراغات الآتية:

كفاءة

وظائف

أوائل

مأمونة

الرئة

المؤلمة



ملاحظات

٣. أُجيبُ عن المطلوبِ وفق الجدولِ الآتي:

الكلمة	حركة الهمزة	حركة الحرف الذي قبل الهمزة	الحركة الأقوى	الحرف الذي رُسمت عليه الهمزة
أوائل	الكسرة	ساكن (مد)	الكسرة	الياء
وظائف	الكسرة	ساكن (مد)	الكسرة	الياء
المؤلمة	السكون	الضمة	الضمة	الواو
كفاءة	الفتحة	ساكن (مد)	الفتحة	السطر
الرّة	الفتحة	الكسرة	الكسرة	الياء
مأمونة	السكون	الفتحة	الفتحة	الألف

← كُتبت الهمزة على السطر لأنها جاءت مفتوحة وقبلها حرف مد ألف

١. أقرأ الجمل الآتية، وتأمل الكلمات الملونة:

- حاول العلماء أن يقيسوا ويسجلوا التيار الكهربائي الذي يسببه انقباض القلب أثناء ضرباته، وبذلك يكتشفون أي خلل في عمل هذا العضو الحيوي **فيبتدون** علاجه.

- أدخل كثير من التحسينات على رسام القلب الكهربائي الأصلي الذي صنعه (أينتهوفن) بعد تعرفهم على **مبادئه**.

- توصل العلم إلى كشف الكثير من الأمراض المؤلمة كأمراض العيون والحنجرة والرئة والمعدة، وكذلك عرفت **طرائق** جديدة مأمونة في الجراحة والأمراض الجرثومية، ولكن القلب بقي كما هو سرًا غامضًا.

- وفي يوم من الأيام كان (أينتهوفن) يفحص آلة صنعها الأستاذ (والر) لتسجيل حركة القلب. وكان الأخير إذا ما **سئل** عن آليته يقول: «تتكون من عمود من **الزئبق** في أنبوبة زجاجية عمودية لها سلكان يتصلان بجسم المريض ويوصلان تيار الكهرباء منه إلى الزئبق».

- وبمشيئة الله تعالى رأى (أينتهوفن) في يوم من الأيام جلفانومترًا بسيطًا من اختراع (سويجر).

## أعلم أن



الهمزة المتوسطة إذا كانت مكسورة لا ينظر إلى حركة الحرف الذي قبلها، وتكتب على ياء غير منقوطة.

ملاحظات



أعلم أن

- همزة (هَيَاء) تُكْتَبُ في ظل القاعدة المقررة - قاعدة الأقوى - على الألف فهي همزة متوسطة ومفتوحة وقبلها ساكن.
- في (مَشِيئَة) وما شابهها سبقت الهمزة المتوسطة والمفتوحة ياءً ساكنة قبلها حرف حركته الكسرة؛ فتكتب على نبرة.

٢. أقرأ الجمل في المجموعة السابقة، ثم أنسخ الكلمات الملونة في الفراغات الآتية:

يَبْتَدِئُونَ مَبَادِيَهُ الرِّئَةَ طَرَائِقُ

سُئِلَ الزُّبَيْقُ مَشِيئَةً

٣. أجب عن المطلوب وفق الجدول الآتي:

الكلمة	حركة الهمزة	حركة ما قبلها	الحركة الأقوى	الحرف الذي يُناسبها
مَبَادِيَهُ	الكسرة	الكسرة	-	الياء
يَبْتَدِئُونَ	الضمة	الكسرة	الكسرة	الياء
الرِّئَةَ	الفتحة	الكسرة	الكسرة	الياء
طَرَائِقُ	الكسرة	السكون	الكسرة	الياء
سُئِلَ	الكسرة	الضمة	الكسرة	الياء
الزُّبَيْقُ	ساكنة	الكسرة	الكسرة	الياء
مَشِيئَةً	الفتحة	مد سبقه كسر	الكسرة	الياء

## ٤. ألون حالات الهمزة على الياء بلون واحد.

مكسورة بعد كسر	مضمومة بعد كسر	ساكنة بعد كسر	مضمومة بعد ضم	مكسورة بعد فتح
مفتوحة بعد فتح	مضمومة بعد سكون	مكسورة بعد مد	مفتوحة بعد سكون	مكسورة بعد ضم
	ساكنة بعد ضم	مفتوحة بعد ضم	مفتوحة بعد كسر	

## أستنتج

تكتب الهمزة المتوسطة على الياء إذا كانت الهمزة:

١. مكسورة بعد كسر.
٢. مكسورة بعد ضم.
٣. مكسورة بعد فتح.
٤. مكسورة بعد سكون.
٥. مضمومة بعد كسر.
٦. مفتوحة بعد كسر.
٧. ساكنة بعد كسر.

## أطبق

أضع مكان الكلمة الملونة كلمة ترادفها في المعنى فيها همزة متوسطة على الياء في كل مما يأتي، ثم أكتبها في الفراغ:

■ الشمسُ التي ننعُمُ بأشعتها كرهً من غازاتٍ ملتهبةٍ.

**الشمس التي ننعُم بضيائها كره من غازات ملتهبة.**

■ يُعدُّ الهاتف من أدوات الاتصال عن بعد.

**يعد الهاتف من وسائل الاتصال عن بعد.**

■ ساعة الجدار الإلكترونية متعددة الفوائد.

**ساعة الحائط الإلكترونية متعددة الفوائد.**



ملاحظات

١. أقرأ الجملتين الآتيتين، ثم أجب وفق المطلوب:

أحلل



١. كان مسلماً تقياً ومحباً للقراءة ومؤلفاً ضابطاً وفيزيائياً ومهندساً بارعاً.
٢. أول جهاز أتمه (أينتهوفن) في سنة ألفٍ وتسعٍ مئةٍ وثلاثٍ للميلاد كان ضخماً وغير متقن الصنع، إلا أن ذلك لن يسوءه.

أ. أنسخ الكلمتين الملونتين في الفراغين الآتين:

يسوء

للقراءة

ب. أتأمل رسم الهمزة في الكلمتين اللتين كتبنا باللون الأحمر.

ج. أجد أن الهمزة المتوسطة في الكلمتين السابقتين رسمت على... **السطر**



٢. أحل إملائياً كلمة (يسوءه) على غرار المثال المعطى:

يسوءه

قراءة

- أ. حركة الهمزة الفتحة .  
 ب. الحرف الذي قبلها حرف المد (الألف) .  
 ج. إذن تكتب الهمزة على السطر .
- أ. حركة الهمزة الفتحة .  
 ب. الحرف الذي قبلها حرف المد (الألف) .  
 ج. إذاً تكتب الهمزة على السطر .

أستنتج

أستنتج مما سبق:

أن الهمزة المتوسطة تُكتب مفردة على السطر إذا كانت مفتوحة وسُبقت بحرف المد (الألف أو الواو).

أطبق ١. أكمل الجدول الآتي وفق المطلوب:

الكلمة	المطلوب
يتفأَل	ضد يتشاءم
حذاءَن	مثنى أحذية
عباءَات	جمع عباءة
مروءَة	مفرد مروعات



## ملاحظات

تعليمات

٢. إملأ اختباري  
أكتب ما يملئ عليّ:

.....

.....

.....

.....

.....

.....

الواجب  
المنزلي

١. أكتب جمع كل كلمة مما يلي:

الجمع	الكلمة
مسائل	مسألة
فوائد	فائدة
أسئلة	سؤال
أفئدة	فؤاد

٢. أحول الفعل إلى اسم، ثم أضعه في جملة مفيدة كما في المثال الأول:

١. بدأ ← القصيدة مبدوءة بالمدح.

٢. ملاً ← الكوب مملوء بالماء.

٣. خبأ ← المرء مخبوء تحت لسانه.



## الرسم الكتابي

رسم حرفي (ن،ي) منفردين ومتصلين بخط الرقعة

نشاط تمهيدي:



١. أرسم العبارة الآتية بخط الرقعة:

من محاسن التقنية في العصر الحديث أنها وسيلة للتعلم عن بعد.

من محاسن التقنية في العصر الحديث أنها وسيلة للتعلم عن بعد.

٢. أقرأ الكلمات الآتية، وأركز على الحرف الأخير فيها:

يقين

مؤمنون

إحسان

عنري

نقي

القاضي

ب. ماذا أستنتج؟

■ الحرف الذي خُتمت به الكلمات في المجموعة الأولى هو حرف:

**النون "ن"**

■ الحرف الذي خُتمت به الكلمات في المجموعة الثانية هو حرف:

**الياء "ي"**

ملاحظات

ملاحظات



## ملاحظات

ج. أَسْمِي الحرف المشترك في كلمات الشكلين الآتيين، وألاحظُ موقعه في كل كلمة:

يد

نبي<sup>٣</sup>

بين

الحرف المشترك هو:

حرف الياء

نقو

أتقن

بنت

الحرف المشترك هو:

حرف النون

**نقو** - جاء في بداية الكلمة. **يد** - جاء في بداية الكلمة.  
**بنت** - جاء في وسط الكلمة. **بين** - جاء في وسط الكلمة.  
**أتقن** - جاء في نهاية الكلمة. **نبي** - جاء في نهاية الكلمة.



إنَّ رسَّامَ قلب الإنسان لا يُسغنى عنه في تشخيص أيِّ خلل في القلب



ألاحظ وأقارن

بين صورتَي (ن، ي) منفردتين ومتصلتين بخط الرقعة:

صورة (ن، ي) متصلتين	صورة (ن، ي) منفردتين
<p>اتصال النون في البدء والوسط كاتصال الياء</p> <p>ن ن</p> <p>نون صغيرة تشبه رقم (٧) وظهرها كرقم (٨)</p> <p>نون كبيرة متصلة في النهاية كالمنفردة</p>	<p>خط كلف نون كبيرة</p> <p>قصور لنهاية ملتصقة بها نقطة</p> <p>خط مقوس لأعلى</p> <p>نون صغيرة</p> <p>كحرف النون</p> <p>ثلاث انقلاط</p>
<p>جسم يشبه النون ويستقر على المطر تحت نقطتان متصلتان</p> <p>ر ر</p> <p>اتصال الياء في البدء والوسط كاتصال الياء</p> <p>بين بين</p> <p>ياه راجعة منقرفة</p>	<p>رأس صغير مقوس من اليمين إلى اليسار</p> <p>حقق ينور إلى اليسار</p>
<p>ن ن</p> <p>ن ن</p> <p>ر ر</p> <p>بين بين</p>	<p>ن ن</p> <p>ي ي</p>

أعلم أن

١. النون والياء في

خط النسخ يرسمان على

النحو الآتي:

ن

يا يس ين

بي بين

٢. هناك أوجه شبه واختلاف

بين حرف النون وحرف الياء

بخطي النسخ والرقعة.



## ملاحظات

رابط الدرس الرقمي



www.ien.edu.sa

## الصف اللغوي

### ظروف الزمان والمكان

نشاط تمهيدي: موقع واجباتي

أصنف الكلمات وفق المطلوب في الشكل الآتي:

(وسط - ليلاً - صيفاً - أمام - شتاءً - شمالاً - خلف - نهاراً)

#### الكلمات الدالة على الزمان

ليلاً

صيفاً

شتاءً

نهاراً

#### الكلمات الدالة على المكان

وسطاً

أمام

شمالاً

خلفاً

١. تأمل الكلمات الملونة في الأمثلة الآتية، ثم أكمل الجدول الآتي على غرار المثال الأول:

- أ. توجد **اليوم** أنواع صغيرة من أجهزة رسم القلب يمكن حملها.  
 ب. يُصنع الجلفانومتر من خيطٍ رفيع **فوقه** طبقة من الفضة.  
 ج. يوضع الجلفانومتر **بين** قطبي مغناطيس.  
 د. لا يُستغنى **الآن** عن رسّام القلب في الكشف الطبي.

الكلمة	نوعها	السبب
اليوم	ظرف زمان	لأنه دل على زمن حدوث الفعل
<b>فوقه</b>	<b>ظرف مكان</b>	لأنه دل على مكان حدوث الفعل
<b>بين</b>	<b>ظرف مكان</b>	لأنه دل على مكان حدوث الفعل
<b>الآن</b>	<b>ظرف زمان</b>	لأنه دل على زمن حدوث الفعل



تفكير ناقد

٢. أقارن بين كلمة (اليوم) في الجملتين من حيث موقعها الإعرابي:

- أ. توجد **اليوم** أنواع صغيرة من أجهزة رسم القلب يمكن حملها.  
 ب. **اليوم** جميل.

**اليوم في الجملة الأولى :**

**ظرف زمان منصوب .**

**اليوم في الجملة الثانية :**

**مبتدأ مرفوع .**

أعلم أن

ظرف الزمان: اسم منصوب على الظرفية دالٌّ على زمان حدوث الفعل، يتضمن معنى (في).

ظرف المكان: اسم منصوب على الظرفية دالٌّ على مكان حدوث الفعل، يتضمّن معنى (في).



## ملاحظات



### أعلم أن

كلاً من ظرفي الزمان والمكان يُسمّى (مفعولاً فيه)؛ لأن الفعل وقع فيه.

تقنيات

٣. أقرأ الجملتين الآتيتين ثم أكمل الفراغات بالاستفادة من (أعلم أن) التي في الهامش:

أ. وقف الطالبُ أمام زملائه يعرض مشروعه حول أخلاقيات استخدام التقنية.

أمام: ظرف ... **مكان**

ب. شاهدتُ أحدَ ذوي الإعاقة صباحاً يقرأ كتاباً.

صباحاً: ظرف ... **زمان**

أستنتج

### الظرف (المفعول فيه)

اسم منصوب على الظرفية،  
يدل على مكان حدوث  
الفعل، مثل (أمام)

اسم منصوب على الظرفية،  
يدل على زمن حدوث  
الفعل، مثل (صباحاً)



## أطبّق

أقرأ الأمثلة الآتية، ثم أضع خطأ تحت كل ظرف، وأبين نوعه.

ظرف زمان

١. شاع استعمال عربة الخيل في أوروبا قبل أربعة قرون.

ظرف زمان

٢. أُخترعت السيارات بعد استخدام عربة الخيل.

ظرف مكان

٣. يجلس السائق في عربة الخيل على مقعد أمام الركاب.

ظرف زمان

٤. يمكن الحصول على جهاز موثوق لتسجيل حركة القلب حين وُضِلَ الجلفانومتر بجهاز تسجيل.

ظرف مكان

٥. تسير القاطرة فوق سكك الحديد بسرعة فائقة.

الواجب المنزلي

وقت - فوق - عام - أمام - حول

أضع كل ظرف مما سبق في المكان المناسب فيما يأتي:

١. البحوث العلمية تفتح **أمام** الإنسان مزيداً من أبواب المعرفة.

٢. يمكن للقمر الصناعي أن **يُثبَّت** ويظل ساكناً **فوق** بقعة واحدة مهما دارت الأرض **حول** نفسها.

٣. كانت المراكب الشراعية هي الوحيدة القادرة على اجتياز المحيطات **وقت** اختراع الآلات المروحية.

٤. دخل العالم عصر الفضاء **عام** ألف وتسع مئة وسبعة وخمسين للميلاد عندما أُطلق أول قمر صناعي.



## ملاحظات

رابط الدرس الرقمي



www.ien.edu.sa

## الأسلوب اللغوي

### الجملة الخبرية المنفية (الاسمية)

التهيئة:

أصل كل عبارة مما يأتي بالأسلوب المناسب لها:

#### نوع الأسلوب

الاستفهام

النداء

التمني

الأمر

#### العبارات

ليت العالم ابن الجزري نشر تصاميمه في البلدان المختلفة.

أي سرّ فيك أيها الجهاز الجبار؟

يا قارئي، طالبًا كنت أم عاملًا...

#### إضاءة

الأساليب السابقة تدرج تحت ما يُعرف بالجملة الطلبية (التي يُطلب بها أداء شيء ما)  
مثل: التمني، الاستفهام، الأمر، النداء.

أحادي الجملة الآتية، مع التنبه إلى مفهوم النفي الوارد فيها:



١. الرسالة التي يكتبها القلب ليست مكونة من كلمات.

..... القاطرة ..... التي يركبها الناس ليست مكونة

من قاطرة واحدة.

٢. هذا التسجيل ليس دقيقاً.

هذا ..... الجهاز ..... ليس ..... دقيقاً .....

٣. رسام القلب الكهربائي لا غنى عنه الآن.

جهاز الحاسوب لا غنى عنه الآن

٤. ما التلغاز نهايةً للاكتشافات العلمية.

..... ما الصاروخ نهايةً للاكتشافات العلمية

### أستنتج

تسبق الجملة الاسمية بأدوات نفي، هي:

١. ليس: وهي فعل ناسخ من أخوات كان ترفع المبتدأ ويُسمى اسمها، وتنصب

الخبر ويُسمى خبرها.

٢. لا: وهي النافية للجنس، تنصب المبتدأ ويُسمى اسمها، وترفع الخبر

ويُسمى خبرها.

٣. ما: وهي نافية وتعمل عمل ليس.



## ملاحظات

١

تفكير

## أطبّق



١. أقرأ الفقرة الآتية، وأستخلص منها مع مجموعتي جملاً اسمية منفية:

إنّ الحاجة إلى الطّاقة في ازديادٍ مستمرٍ، فلا بُدَّ من تطويرِ مصادرها وتحديثها؛ ذلك أنّ استعمالات السُّكان ليست مصدرَ الاستهلاكِ الوحيدِ، فهناك الخدماتُ العامّةُ، ثم الصُّناعةُ والتُّجارةُ اللتان تُعدّان من أكبرِ مصادرِ الاستهلاكِ، وما الطّاقةُ التي في الرِّيحِ، والمياهِ، والفحمِ، والغازِ، والنفطِ كافيةٌ؛ لذا اتجهت البحوث إلى التّحكمِ بالطّاقةِ الشَّمسيةِ، والطّاقةِ الحراريّةِ التي يَخرُجُ بها الكونُ.

- فلا بد من تطوير مصادرها وتحديثها.
- استعمالات السكان ليست مصدر الاستهلاك الوحيد.
- وما الطاقة التي في الرياح والمياه والفحم والغاز والنفط كافية.

٢. أصوغُ شفهياً على غرارِ الأمثلة:

أ. ليس الحاسوبُ آخرَ المخترعات الحديثة.

ليس الهاتف آخر المخترعات الحديثة.

ب. لا مخترَعُ خاسرٌ. لا مؤمن خاسرٌ.

ج. ما في المعاملِ خاملٌ. ما في الفصلِ راسبٌ.

موصولة-نافية-تعجبية-استفهامية



تفكير ناقد

٣. اختارُ أحدَ معاني (ما) السابقة، وأضعه في المكان المناسب فيما يأتي:

أ. قال تعالى: ﴿وَعِنْدَهُ مَفَاتِحُ الْغَيْبِ لَا يَعْلَمُهَا إِلَّا هُوَ وَيَعْلَمُ مَا فِي الْبَرِّ وَالْبَحْرِ﴾ [الأنعام: ٥٩].

موصولة...

تعجبية.....

استفهامية..

نافية.....

ب. سبحانك ربي! ما أعظم قدرتك!

ج. ما الطاقة؟

د. ما تقنية تفوق العقل البشري.



## الوظيفة النحوية

## الفاعل

## التهيئة:

١. أقرأ المنظم الآتي وأستفيد منه في حل النشاط الذي يليه.

## جملة فعلية.

- تبني: دل على حدث مقترن بزمن، فهو فعل.
- الصناعة: دل على من فعل الفعل، فهو فاعل.
- الوطن: دل على من وقع عليه فعل الفاعل، فهو مفعول به.

## تبني الصناعة الوطن

## جملة اسمية.

- الصناعة: اسم جاء في بداية الكلام، فهو مبتدأ.
- تبني: دل على حدث مقترن بزمن، فهو فعل.
- الوطن: دل على مَنْ وقع عليه فعل الفاعل، فهو مفعول به.
- تبني الوطن: جملة فعلية تمت معنى المبتدأ، فهي في محل رفع خبر.

## الصناعة تبني الوطن

٢. أصنّف الكلمات في الجمل الآتية إلى ما يناسبها في الجدول:

- أ. السعودية الخضراء طموح تحقّقه سواعد الوطن.
- ب. ينظم تطبيق (صحتي) إجراءات المواطنين الصحية.
- ج. العلوم الحديثة بؤابة الصناعة الرائدة.

المبتدأ	الخبر	الضعل	الفاعل
السعودية	طموح	تحقيق	سواعد
العلوم	بؤابة	ينظم	تطبيق

## ملاحظات

## ملاحظات



ملاحظات



أحلل



١. أتأمل الكلمات الملونة في الأمثلة الآتية؛ لأكمل الجدول الذي يليها:

أ. استخدم **الإنسان** عربية الخيل في الانتقال.

ب. حرص **الناس** على اقتناء السيارات.

ج. استخدمت **الشعوب** أنواعًا من الحيوانات للتنقل.

د. دخلت **تحسينات** كثيرة على رسّام القلب الكهربائي.

هـ. اكتشف **المصريون** القدماء طريقة صنع العجلة.

تفصيلات

الكلمة	النوع	الموقع	الحالة الإعرابية	الدلالة
الإنسان	اسم	يأتي بعد فعل مبني للمعلوم	مرفوع	يدل على من فعل الفعل
الناس	اسم	يأتي بعد فعل مبني للمعلوم	مرفوع	يدل على من فعل الفعل
الشعوب	اسم	يأتي بعد فعل مبني للمعلوم	مرفوع	يدل على من فعل الفعل
تحسينات	اسم	يأتي بعد فعل مبني للمعلوم	مرفوع	يدل على من فعل الفعل
المصريون	اسم	يأتي بعد فعل مبني للمعلوم	مرفوع	يدل على من فعل الفعل

أستنتج

الفاعل: اسمٌ مرفوعٌ يأتي بعد الفعل المبني للمعلوم، يدل على مَنْ فَعَلَ الفعل.

## ملاحظات

٢. أتعاون مع مجموعتي في تحديد ما يصح أن يحمل تعريف الفاعل، وما لا يصح، فيما كتب بالأحمر في الجدول الآتي، مع بيان السبب:

السبب	صحتها		الكلمة	الجملة
	لا تصح	تصح		
لأنه اسم مرفوع سبق بفعل، دل على من قام بالفعل.	.....	✓	القلب	يكتب القلب رسالة للطبيب.
لأنه لم يسبق بفعل ودل على من وقع عليه الفعل	X		التلفاز	إن التلفاز مصدر الفائدة والتسلية.
لأنه لم يسبق بفعل	X		الطبيب	الطبيب يقرأ رسم القلب.
لأنه اسم أصبح	X		الناس	أصبح الناس مرتبطين بالتقنية في شتى مجالات حياتهم.
لأنه اسم مرفوع سبق بفعل ودل على من قام بالفعل		✓	الذبذبات	تشير الذبذبات إلى حركة القلب

## ملاحظات



**أعلم أن**  
١. الفاعل يكون:

اسماً ظاهراً.

**مثال:** طلع النور.

أو ضميراً بارزاً.

**مثال:** نحن فهمنا.

أو ضميراً مستتراً.

**مثال:** طارق فهم.

الفاعل إذا كان ضميراً مستتراً يكون الاستتار جائزاً أو واجباً، مثل: (ذهب الفلاح إلى الحقل وزرع أرضه).

اشتملت الجملة على فعلين:

الأول (ذهب) وفاعله اسم

ظاهر، والثاني (زرع) وفاعله

ضمير مستتر تقديره (هو) يعود

على الفلاح، وهنا يجوز أن يظهر

الفاعل، فنقول: (زرع الفلاح

أرضه)، لذلك يكون حكم استتار

الفاعل جائزاً؛ لأن الاسم الظاهر

يجل محله، بينما جملة (نستذكر

الدرس) الفاعل فيها ضمير

مستتر وجوباً؛ لأنه لا يجل محله

الاسم الظاهر.

٢. الاسم ينقسم من حيث العدد

إلى: مفرد، ومثنى، وجمع

سالم بنوعيه، وجمع تكسير.

١. أستخدم من المكتوب في (أعلم أن)، ثم أشارك من بجواري في إكمال

الجدول الآتي:

الجملة	الفاعل	نوعه
ألف الجزري كتاباً بعنوان "في معرفة الحيل الهندسية".	الجزري	اسم ظاهر
حاول الإنسان نقل أحماله.	الإنسان	اسم ظاهر
العلماء يكتشفون الخلل.	واو الجماعة	ضمير متصل
السلكان يوصلان تيار الكهرباء من الجسم إلى الزئبق.	ألف الاثنين	ضمير متصل
أحمد نجح.	ضمير تقديره (هو)	ضمير مستتر
نحن السعوديين نسعى لتطوير التقنية في بلادنا.	ضمير تقديره (نحن)	ضمير مستتر

٢. أقرأ الكلمات الآتية، وأجيب وفق المطلوب:

(المخترعون - عجلتان - قطار - ذبذبات)

أ. أصنّف كل كلمة تحت عنوانها.

مثنى	جمع مؤنث سالم	مفرد	جمع مذکر سالم
عجلتان	ذبذبات	قطار	المخترعون

ب. أعاون مع مجموعتي في جعل كل كلمة مما سبق فاعلاً في جملة مفيدة.

- تتحرك العجلتان فتسير القاطرة .

- يسير القطار بسرعة فائقة .

- تصدر الذبذبات من رسام القلب .

- يفيد المخترعون البشرية .



٣. أضع في الفراغين الآتيين ما يناسبهما مما بين القوسين فيما يأتي:

أ. يَستخدم **أبوك** برامجَ متقدمةً في الحاسب الآلي في أثناء عمله.

(أباك- أبوك-أبيك)

ب. شارك **أخوك**..في مسابقة تصميم أفضل مقطع مرئي عن المملكة الخضراء.

(أخيك، أخاك- أخوك)

١. أصوب الأخطاء الواردة في الجملتين الآتيتين، وأبين سبب ذلك:

استفاد الممرضة من جهاز رسام القلب.

الصواب: استفادت الممرضة من جهاز رسام القلب

السبب . لأن الفاعل مؤنث

قفزت الطب عدة قفزات.

الصواب: قفز الطب عدة قفزات

السبب . لأن الفاعل مذكر



إذا كان الفاعل مؤنثاً لحقت  
الفاعل تاء ساكنة في آخر  
الماضي، مثل: قالت، وتاء  
متحركة في أول المضارع،  
مثل: تقول.



## ملاحظات

٢. أحول الجملتين الآتيتين إلى زمن الماضي.

تنقبض عضلة القلب مسببة شحنة كهربائية.

## انقبضت عضلة القلب مسببة شحنة كهربائية

يقومُ جهاز الإنذار بإصدار صوتٍ ليدل على وجود شخصٍ ما.

## قام جهاز الإنذار بإصدار صوت ليدل على وجود شخص ما

أستنتج

أنواعه:

١. اسم ظاهر.
٢. ضمير متصل.
٣. ضمير مستتر.

تعريفه: هو اسمٌ مرفوعٌ يأتي بعد الفعل المبني للمعلوم، يدلُّ من فعل الفعل.

الفاعل

علامات رفعه:

١. الضمة في الاسم المفرد وجمع التكسير وجمع المؤنث السالم.
٢. الألف في المثنى.
٣. الواو في جمع المذكر السالم والأسماء الخمسة.

إذا كان الفاعل مؤنثاً لحقت الفعل تاءً ساكنة في آخر الماضي، وتاءً متحركة في أول المضارع.

أطبّق

١. أنشئ ثلاث جملٍ وفق المطلوب:

أ. جملة فاعلها اسم ظاهر: **شارك محمدٌ باحتفالات اليوم الوطني**

ب. جملة فاعلها ضمير متصل: **أكرمتُ المجد.....**

ج. جملة فاعلها ضمير مستتر: **نحافظُ على بيئتنا..**

٢. اكتشف المخترع أجهزة تُفيد الإنسان.

أحوّل الفاعل في الجملة السابقة وفق المطلوب في الجدول الآتي:

علامة الرفع	الجملة	التحويل
الألف	اكتشف المخترعان أجهزة تُفيد الإنسان	المثنى
الواو	اكتشف المخترعون أجهزة تُفيد الإنسان	جمع المذكر السالم
الضمة	اكتشفت المخترعات أجهزة تُفيد الإنسان	جمع المؤنث السالم

١. أَسْتَفِيدُ من النموذج المعرب. **أعرب**

إعرابها	الكلمة
مبتدأ مرفوع وعلامة رفع الضمة الظاهرة على آخره.	العلماء
يكتشف: فعل مضارع مرفوع وعلامة رفعه ثبوت النون. واو الجماعة: ضمير متصل في محل رفع فاعل.	يكتشفون
مفعول به منصوب وعلامة نصبه الفتحة الظاهرة على آخره. والجملة الفعلية (يكتشفون الخلل) في محل رفع المبتدأ (العلماء).	الخلل

٢. أَعْرَبُ ما يأتي: أ. (يغرس المواطنون الأشجار).

إعرابها	الكلمة
فعل مضارع مرفوع وعلامة رفعه الضمة.	يغرس
فاعل مرفوع وعلامة رفعه الواو لأنه جمع مذكر سالم.	المواطنون
مفعول به منصوب وعلامة نصبه الفتحة الظاهرة على آخره.	الأشجار

ب. (المخترع يخطط عمله بإتقان).

إعرابها	الكلمة
مبتدأ مرفوع وعلامة رفعه الضمة الظاهرة على آخره .	المخترع
فعل مضارع مرفوع وعلامة رفعه الضمة الظاهرة ، والفاعل ضمير مستتر جوازاً تقديره ( هو ) .	يخطط
مفعول به منصوب وعلامة نصبه الفتحة الظاهرة ، وهو مضاف والهاء ضمير متصل في محل جر مضاف إليه .	عمله
<b>الباء</b> : حرف جر . <b>إتقان</b> : اسم مجرور بالباء وعلامة جره الكسرة الظاهرة على آخره .	إتقان



## ملاحظات



## أعلم أن

قد يأتي الفاعل (مصدرًا مؤوَلًا) أي يتكون من (أن المصدرية + الفعل المضارع)، مثل: يسرني أن تتجّع. وتأويلها (يسرني نجاحك).

## الواجب المنزلي

## ١. أحددُ الفاعل وأبين نوعه فيما يأتي:

• قال تعالى: ﴿ وَأَنْزَلْنَا الْحَدِيدَ فِيهِ بَأْسٌ شَدِيدٌ وَمَنْفَعٌ لِلنَّاسِ ﴾ [الحديد: ٢٥].

الفاعل: (...نا...).. **الفاعلين** نوعه: ضمير متصل

• رسالة القلب تعطي الطبيب صورة لحالته.

الفاعل: (...هي...) نوعه: ضمير مستتر

• يحرص ذو العلم على قراءة الكتب النافعة.

الفاعل: ..... ذو..... نوعه: اسم من الأسماء الخمسة

## ٢. أستنتج علامة رفع الفاعل فيما تحته خط في الجمل الآتية:

• قال تعالى: ﴿ قَدْ أَفْلَحَ الْمُؤْمِنُونَ ۝١ الَّذِينَ هُمْ فِي صَلَاتِهِمْ خَشِعُونَ ۝٢ ﴾ [المؤمنون: ١-٢].

علامة الرفع: ...الواو... (جمع مذكر سالم).

• يبذل الأطباء جهودًا عظيمة في مواجهة الجوائح المرضية.

علامة الرفع: ..الضمة.. (جمع تكسير)

• يسعى الوالدان إلى تمييز أبنائهم في العلم.

علامة الرفع: ..الألف.. (مثنى)

## ٣. أضع دائرة على الحرف الذي يشير إلى تأنيث الفعل.

١. تطورت معالجة أكثر الأعضاء قبل القلب.

٢. الدراجة الكهربائية تتميز بقدرتها على صعود السلم.